

## NOVUS BÄSTA PARTI I POLITISKA SAKFRÅGOR – juni 2026

### Kommentar

I viktigaste frågan såg vi bara en statistiskt säkerställd förändring, miljön som ökade i viktighet. I junis väljarbarometer såg vi också att var MP ökade säkerställt. Vår analys av denna uppgång var att det kom som en effekt av kriget i Iran och den påminnelse om Sveriges oljeberoende som detta inneburit, vilket sätter fokus på klimat- och miljöfrågan, två frågor som MP äger. Nu får vi ytterligare bekräftelse. Ökningen bland väljare som anser att MP är bäst i klimatfrågan (+6 procentenheter) och miljöfrågan (+5 procentenheter) är båda statistiskt säkerställda. Värt att notera att inga andra partier anses ens vara nära MPs position i vare sig klimat eller miljön, så MP äger den frågan utan konkurrens. Gapet mellan ettan och tvåan är större här än den är kring SD och invandringsfrågan och de andra. Här har ju de andra partierna fokuserat på att stoppa SD:s dominans. F.ö. är det intressant att näst bäst parti på invandringsfrågan anses vara S, inte M eller de andra Tidö partierna.

I övrigt dominerar S topp 10 listan genom att anses vara bäst i 5 av 10 frågor. M har idag inte en enda förstaplats i de 10 viktigaste frågorna, när försvaret petades ned till 11:e plats, och S anses med liten marginal vara bättre än M på energipolitiken. Även Lag och ordning har M tappat igen till SD.

Tittar vi på alla 28 frågorna, så anses S vara bäst i 22 av 28 frågor. Det är det bara en fråga S inte är på första eller andraplats, Lag och ordning, där de ligger 2 procentenheter efter tvåan M, och 4 procentenheter efter SD som är etta.

M har endast 3 frågor de anses vara bäst på, Försvaret och delad förstaplats med S på skatter, samt Företagande. M anses vara näst bäst i 11, och övriga 14 frågor är de varken på första eller andra plats enligt svenska folket.

Trots att L bara har ett väljarstöd på 2,6 % i Novus senaste väljarbarometer anses de fortfarande vara näst bäst inom skolfrågan (14%), men en bra bit efter ettan S (23%). L:s huvudproblem är det extremt låga förtroendet för Mohamsson vilket sänker förtroendet i att de kan leverera något kring de politik de vill trycka på, samt deras tydliga ställningstagande för att samarbeta med SD. Det har tydligt stängt dörren för att se L som en brygga för regeringen att vinna över väljare från oppositionen.

Att inget parti från regeringen anses vara bäst i någon av de 10 viktigaste politiska sakfrågorna är en förklaring till varför regeringspartierna tappar väljare till SD och oppositionen.

C saknar fortfarande någon form av ägarskap i politiska sakfrågor, inte ens under valrörelsen 2022 lyckades de positionera sig inom några politiska sakfrågor. Då vann de väljare som var för Annie Lööf och emot SD, men mer än så blev det inte. Nu nästan 4 år senare är de på samma ställe, men utan Annie, och för den delen med ett SD som visat sig kunna hålla ingångna avtal. SD polariserar fortfarande, men inte alls i samma omfattning som inför valet 2022.

V som också ökade statistiskt säkerställt i Novus senaste väljarbarometer hittar vi också förklaringen till i denna undersökning, från att i februari anses vara näst bäst i tre sakfrågor anses de nu vara näst bäst i 8 sakfrågor, vilket ökar V:s totalt sakfrågeägarskap, som finns på rapportens sista sida. Vi ser att det totala sakfrågeägarskapet är en bra indikator på väljarstöd. Ökar man i det så tenderar man också att öka i väljarbarometern. Men undantag av SD, särskilt i början som var ett tydligare tecken på misstro mot de andra partierna och samhällsutvecklingen. Det finns fortfarande starkt inslag av det bland SD:s sympatisörer vilket förklarar varför SD tappar väljarstöd när de sagt sig stötta en Kristersson regering, men SD har också breddat sin politik och har gått fram i sakfrågeägarskap.

**Tabell 1: Vilket parti väljarna tycker har bäst politik i de tio viktigaste frågorna, november 2022 – juni 2026. De tillfrågade kunde välja max ett parti, så procentsatserna ska läsas t.ex. så här: Väljarna tycker att Socialdemokraterna har bäst politik i frågan om sjukvården.**

26-jun pos	Fråga	26-jun	26-feb	25-nov	25-aug	25-jun	25-apr	25-feb	24-dec	24-sep	24-jun	ä24-apr	24-jan	23-nov	23-jun	23-feb	22-nov
1	Sjukvården	S	S	S	S	S	S	S	S	S	S	S	S	S	S	S	S
		26%	27%	27%	27%	29%	28%	25%	25%	27%	26%	29%	24%	27%	25%	23%	25%
2	Skola och utbildning	S	S	S	S	S	S	S	S	S	S	S	S	S	S	S	S
		23%	27%	25%	23%	26%	23%	22%	23%	21%	22%	21%	19%	27%	22%	20%	22%
3	Lag och ordning	SD	M/SD	SD	SD	M	M/SD	M/SD	SD	M	M	SD	SD	S	M/SD	M	SD
		23%	23%	23%	25%	23%	22%	21%	22%	22%	25%	25%	24%	24%	21%	24%	23%
4	Invandring/integration	SD	SD	SD	SD	SD	SD	SD	SD	SD	SD	SD	SD	SD	SD	SD	SD
		29%	30%	28%	33%	31%	30%	28%	30%	28%	30%	31%	32%	32%	33%	29%	31%
5	Äldreomsorg	S	S	S	S	S	S	S	S	S	S	S	S	S	S	S	S
		23%	27%	28%	25%	29%	26%	25%	22%	24%	23%	28%	22%	25%	21%	20%	23%
6	Klimatet	MP	MP	MP	MP	MP	MP	MP	MP	MP	MP	MP	MP	MP	MP	MP	MP
		34%	28%	29%	26%	28%	29%	30%	32%	28%	34%	25%	24%	26%	22%	21%	24%
7	Sysse/sättning/ arbetslösheten/ jobben	S	S	S	S	S	S	S	S	S	S	S	S	S	S	S	S
		27%	30%	28%	26%	30%	29%	28%	28%	27%	25%	28%	22%	28%	25%	24%	24%
8	Landets ekonomi	S	S	M	M	S	M/S	M/S	M	S	M	S	S	S	S	S	S
		27%	30%	28%	25%	30%	26%	25%	26%	27%	28%	27%	27%	32%	30%	31%	30%
9	Miljön	MP	MP	MP	MP	MP	MP	MP	MP	MP	MP	MP	MP	MP	MP	MP	MP
		34%	29%	29%	25%	30%	29%	31%	33%	31%	36%	24%	25%	27%	23%	23%	24%
10	Energipolitik	S	M/S	S	M/S	S	S	M	M/S	M	M	S	M	S	S	M	M
		18%	15%	17%	14%	17%	16%	16%	15%	19%	16%	17%	18%	20%	21%	23%	22%

Anm. Miljö och klimat mättes tidigare som en fråga; från och med november 2022 delades den upp i två.

**Tabell 2: Vilket parti väljarna tycker har bäst och näst bäst politik i varje enskild fråga, februari 2026. Cellen med högst värde är mörkgrön och cellen med näst högst värde är ljusgrön, så procentsatserna ska läsas t.ex. så här: Väljarna tycker att S och KD har bäst respektive näst bäst politik i frågan om sjukvården.**

26-jun pos	Fråga	M	L	C	KD	S	V	MP	SD	Inget/Vet ej
1	Sjukvården	6	1	2	14	26	11	2	8	31
2	Skola och utbildning	8	14	3	4	23	9	3	7	30
3	Lag och ordning	21	1	2	2	19	4	3	23	25
4	Invandring / integration	9	2	4	2	19	7	5	29	24
5	Äldreomsorg	4	1	2	11	23	11	1	10	37
6	Klimatet	7	2	4	3	11	3	34	9	26
7	Sysse/sättning / arbetslösheten / jobben	19	0	3	2	27	7	2	9	31
8	Landets ekonomi	25	1	3	2	27	5	2	8	28
9	Miljön	7	2	6	3	9	4	34	8	27
10	Energipolitik	12	0	5	10	18	5	11	10	29
11	Försvaret	32	1	1	2	20	3	2	8	32
12	Skatter	25	1	3	2	25	10	2	7	24
13	Jämställdhet	6	4	2	6	22	14	5	9	33
14	Pensioner	9	1	2	4	27	9	1	8	40
15	Socialförsäkringarna (a-kassa, sjukförsäkringen m.m)	9	1	1	5	30	11	1	9	31
16	Företagande / näringspolitik	30	1	10	2	16	5	2	5	31
17	Utrikespolitik	22	0	1	3	23	4	2	9	35
18	Barnomsorg	5	2	2	9	23	7	2	6	44
19	Infrastrukturpolitik	13	1	3	5	16	5	6	7	44
20	Boende	9	1	3	4	21	10	2	7	43
21	Fördelningspolitiken	9	1	2	3	20	9	2	8	47
22	Privatiseringar	18	2	4	2	19	15	2	6	32
23	Kulturfrågor	6	4	2	3	17	11	6	8	43
24	Djurrättsfrågor	3	1	6	3	8	4	21	7	47
25	Familjepolitik	6	3	2	13	24	6	3	8	35
26	EU / EMU	13	4	3	3	19	4	4	9	40
27	Regionalpolitik	8	2	6	5	19	4	2	8	46
28	Integritetsfrågor (t.ex. FRA-frågan)	9	2	2	2	13	5	2	11	53

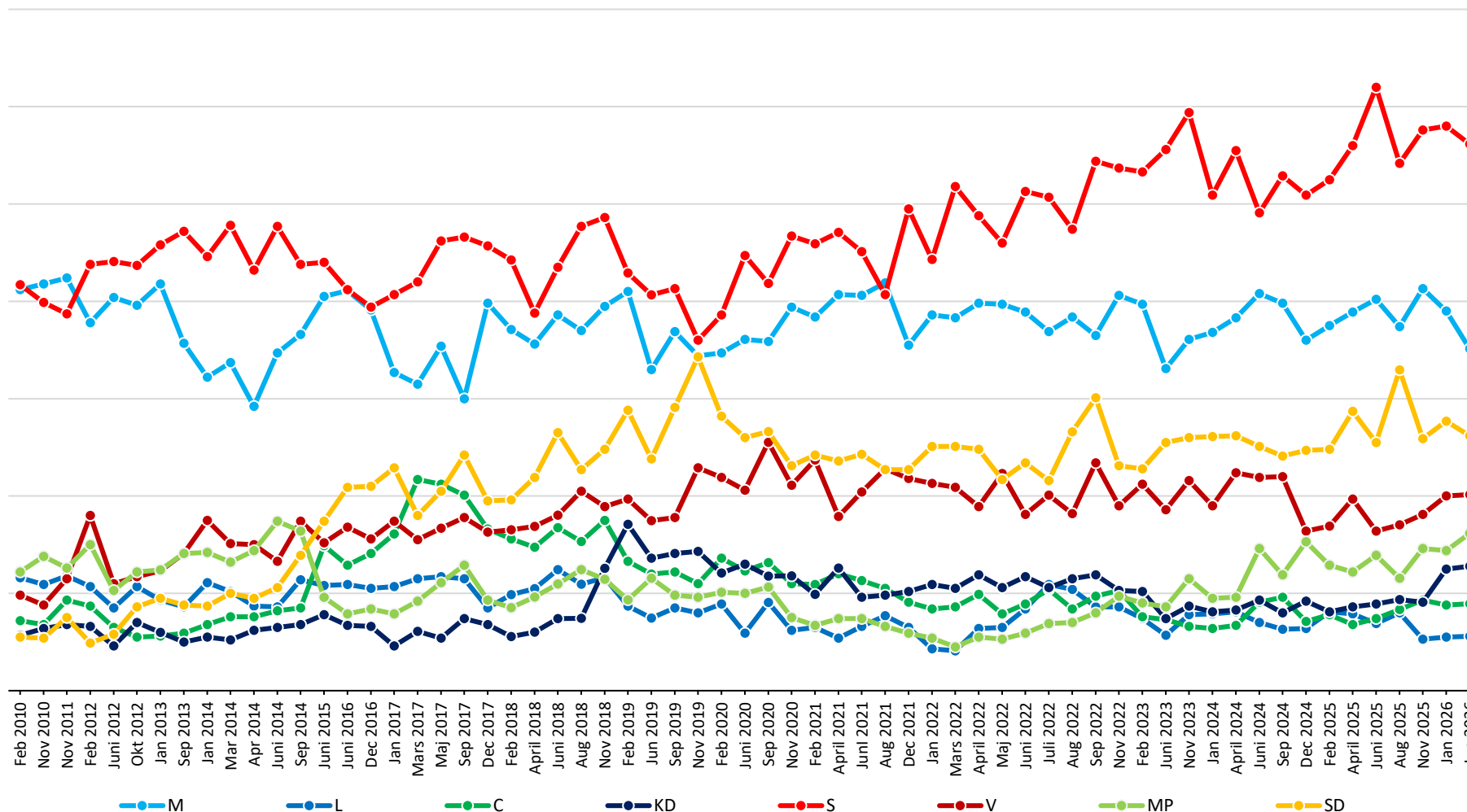
Anm. Miljö och klimat mättes tidigare som en fråga; från och med november 2022 delades den upp i två.



**Torbjörn Sjöström**, ordförande och opinionsanalytiker Novus

## **Om undersökningen**

Undersökningen genomfördes av Novus på eget initiativ under perioden 28 maj – 3 juni 2026 i Novus Sverigepanel och besvarades av totalt 1361 personer i åldern 18–84 år. Frågan som ställdes var: "Vilket parti tycker du har den bästa politiken i nedanstående frågor?". För ytterligare information om Novus Sverigepanel, se <https://novus.se/om-novus/vanligafragor/>. Vid osäkerhet om hur en siffra ska tolkas, vänligen kontakta [mikael.ohlsson@novus.se](mailto:mikael.ohlsson@novus.se).



**Diagram 1: Sammanräkning av sakfrågeägandeskap per politiskt parti. Här är det totala sakfrågeägarskapet summerat per parti. En sammanräkning som vi har sett ger en god bild av det totala stödet för ett parti i väljaropinionen. Även om sakfrågeägarskap inte säger allt, har vi över tid sett att det finns ett samband mellan sakfrågeägandeskap och opinionsstödet.**