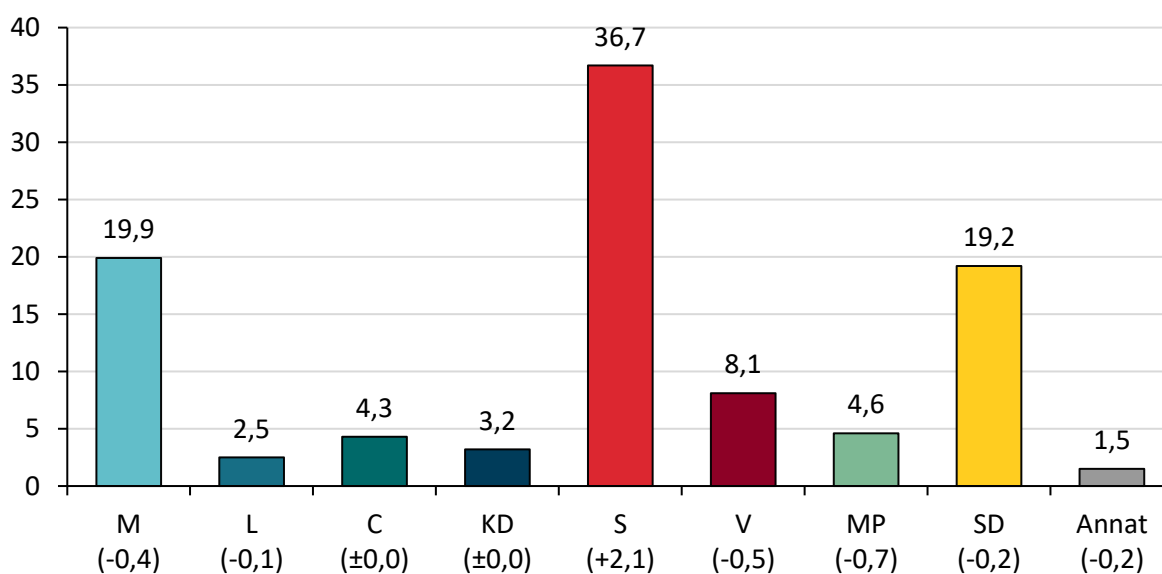


NOVUS VÄLJARBAROMETER – APRIL 2025

I denna undersökning förekommer inga statistiskt säkerställda (signifikanta) förändringar jämfört med undersökningen i mars 2025. För att en förändring jämfört med mars 2025 ska vara statistiskt säkerställd behöver respektive parti ha en förändring på minst följande antal procentenheter: M 2,5; L 1,0; C 1,3; KD 1,1; S 3,0; V 1,7; MP 1,4; SD 2,5.

Gapet mellan blocken ökar

Diagram 1: "Hur skulle du rösta om det vore val till riksdagen idag?", april 2025 och förändring jämfört med mars 2025 (procent).



Anm. Asterisk (*) innebär att förändringen är statistiskt säkerställd (signifikant) jämfört med mars 2025.

Källa: Novus.

Moderaterna

Moderaterna har ett väljarstöd på 19,9 procent. Det är en minskning med 0,4 procentenheter jämfört med mars 2025. M vinner väljare från C och SD samt tappar till S, KD och lite till L.

Liberalerna

Liberalerna har ett väljarstöd på 2,5 procent. Det är en minskning med 0,1 procentenheter jämfört med mars 2025. Partiet ligger fortsatt under riksdagsspärren. L vinner väljare från "soffan" och lite från M samt tappar till S och C.

Centerpartiet

Centerpartiet har ett väljarstöd på 4,3 procent. Det är ett oförändrat stöd jämfört med mars 2025. C vinner väljare från MP och L samt tappar till M, S och "soffan".

Kristdemokraterna

Kristdemokraterna har ett väljarstöd på 3,2 procent. Det är ett oförändrat stöd jämfört med mars 2025. KD vinner väljare från M och SD samt tappar till "soffan".

Socialdemokraterna

Socialdemokraterna har ett väljarstöd på 36,7 procent. Det är en ökning med 2,1 procentenheter

jämfört med mars 2025. S vinner främst väljare bland förstagångsväljare men även från M, L, C, MP och SD samt tappar lite till "soffan".

Vänsterpartiet

Vänsterpartiet har ett väljarstöd på 8,1 procent. Det är en minskning med 0,5 procentenheter jämfört med mars 2025. V vinner väljare från "soffan", MP och lite från SD samt tappar till M.

Miljöpartiet

Miljöpartiet har ett väljarstöd på 4,6 procent. Det är en minskning med 0,7 procentenheter jämfört med mars 2025. MP vinner väljare från L samt tappar till "soffan", C, S och V.

Sverigedemokraterna

Sverigedemokraterna har ett väljarstöd på 19,2 procent. Det är en minskning med 0,2 procentenheter jämfört med mars 2025. SD vinner väljare bland förstagångsväljare samt tappar till "soffan", M, KD, S och V.

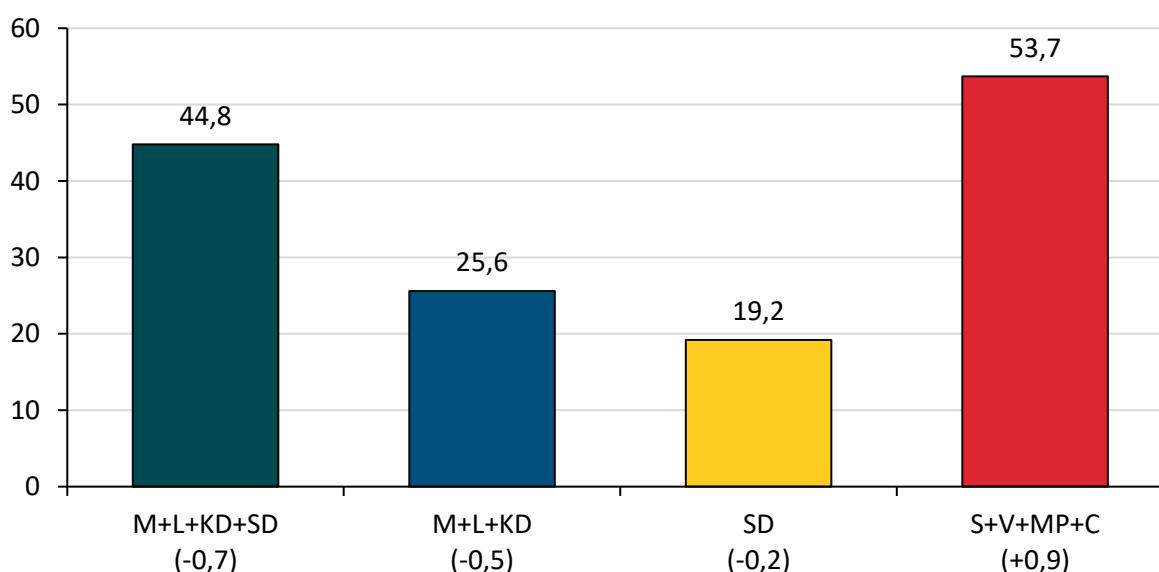
Annat parti, osäkra väljare och mandatfördelning

Andelen som skulle rösta på annat parti är 1,5 procent (-0,2) och andelen osäkra väljare, d.v.s. de som inte vet vilket parti de skulle rösta på, är 3,4 procent. Om det vore val till riksdagen idag skulle mandaten fördelas enligt följande: M 75; L 0; C 16; KD 0; S 138; V 31; MP 17; SD 72.

Regeringen inklusive SD, regeringen exklusive SD samt oppositionen

I diagram 2 redovisas regeringspartiernas samlade väljarstöd inklusive SD, d.v.s. regeringsunderlaget, regeringspartiernas samlade stöd exklusive SD samt oppositionens partiernas samlade stöd. Sammanfattningsvis har avståndet mellan regeringsunderlaget och oppositionen ökat med 1,6 procentenheter jämfört med mars 2025 (från 7,3 till 8,9% oppositionens fördel).

Diagram 2: "Hur skulle du rösta om det vore val till riksdagen idag?", april 2025 och förändring jämfört med mars 2025 (procent), uppdelat på regeringen inklusive SD, regeringen exklusive SD samt oppositionen.



Anm. Asterisk (*) innebär att förändringen är statistiskt säkerställd (signifikant) jämfört med mars 2025.

Källa: Novus.

Analys

Socialdemokraterna går starkt framåt och ligger nu på sin högsta nivå sedan 2023. Kriserna i världen avlöser varandra och att sitta i opposition just nu verkar gynna Socialdemokraterna. Från en dag till en annan införs tullar världen över och den globala aktiemarknaden skakar. Tidöpartierna tvingas nu enas kring frågor de tidigare inte behövt hantera och deras oenighet i EU-frågor ställs på sin spets. Det är ett regeringssamarbete som rymmer allt från EU-kritiker till förespråkare av att införa euron som svensk valuta. Denna splittring verkar gynna Socialdemokraterna och övrig opposition i händerna, vilket successivt vidgar opinionsgapet – månad efter månad.

Det börjar bli alltmer akut för Tidöpartierna att vända denna trend om de ska kunna utmana oppositionen i valet 2026.

Vänsterpartiet, som lyckades ta ett stort kliv uppåt i opinionen i samband med bojkotten av matbutikerna, har lyckats behålla delar av den framgången och gör inget större tapp. Frågan är hur länge detta håller i sig.

Hos Miljöpartiet ser det svagare ut. De har inte legat så här lågt i opinionen på över ett år. Längre har de kunnat känna sig relativt trygga runt sex procent, men på senare tid har siffrorna börjat falla och partiet närmar sig återigen fyraprocentsspärren. Trots att klimat- och miljöfrågor konsekvent rankar bland de tio viktigaste politiska sakfrågorna, lyckas Miljöpartiet inte omvandla detta till ökat väljarstöd.

Centerpartiet, som i de två senaste mätningarna legat mycket nära spärren, har väntat på en ”partiledareffekt” i och med bytet från Muharrem Demirok till Anna-Karin Hatt. Någon sådan effekt kan dock inte skönjas i denna mätning – partiet ligger kvar på samma nivå som vid Demiroks avgång.

Det kommer att bli en hård kamp för flera partier att hålla sig kvar efter valet 2026. Just nu är det fyra partier som ligger under eller precis vid fyraprocentsspärren – två på vardera sidan av blocken.



Hjalmar Strid, Rådgivare och opinionsexpert på Novus

Om undersökningen

Novus väljarbarometer genomförs varje månad. Undersökningen ger svar på frågan om hur svenska folket skulle rösta om det vore val till riksdagen idag.

Novus väljarbarometer för april 2025 genomfördes under perioden 7–21 april 2025. Undersökningen besvarades av totalt 2086 röstberättigade svenskar i åldern 18 år och uppåt utan övre åldersgräns. Resultatet är efterstratifierat på kön, ålder, utbildning, region och valt parti i riksdagsvalet 2022. För ytterligare information, se <https://novus.se/om-novus/vanliga-fragor/>. Vid osäkerhet om hur en siffra ska tolkas, vänligen kontakta mikael.ohlsson@novus.se.

Tabell 1: "Hur skulle du rösta om det vore val till riksdagen idag?", april 2025 (procent).

Parti	Min.	Värde	Max.	Felmarginal
M	18,1	19,9	21,7	±1,8
L	1,8	2,5	3,2	±0,7
C	3,4	4,3	5,2	±0,9
KD	2,4	3,2	4,0	±0,8
S	34,5	36,7	38,9	±2,2
V	6,9	8,1	9,3	±1,2
MP	3,7	4,6	5,5	±0,9
SD	17,4	19,2	21,0	±1,8
Annat parti	0,9	1,5	2,1	±0,6

Källa: Novus.

Tabell 2: "Hur skulle du rösta om det vore val till riksdagen idag?", valet 2022 och december 2023 – april 2025 (procent).

Parti	Valet 2022	dec. 2023	jan. 2024	feb. 2024	mars 2024	april 2024	maj 2024	juni 2024	aug. 2024	sept. 2024	okt. 2024	nov. 2024	dec. 2024	jan. 2025	feb. 2025	mars 2025	april 2025	Förändring jfr med valet 2022	Förändring jfr med mars 2025
M	19,1	18,6	18,5	18,7	19,5	20,5	19,9	18,7	19,7	19,7	19,3	19,7	19,8	20,1	19,4	20,3	19,9	+0,8	-0,4
L	4,6	2,9	3,1	3,3	3,1	3,7	3,0	3,4	3,4	3,8	3,6	3,8	3,4	2,8	3,0	2,6	2,5	-2,1	-0,1
C	6,7	3,9	5,1	4,8	4,6	5,0	4,7	5,7	5,5	4,9	5,2	5,3	5,0	5,2	4,2	4,3	4,3	-2,4	±0,0
KD	5,3	3,2	3,6	3,2	3,8	3,3	4,0	3,8	3,9	3,5	3,7	3,2	3,6	2,6	3,0	3,2	3,2	-2,1	±0,0
S	30,3	37,2	35,4	35,4	36,2	34,6	34,5	30,6	34,2	33,6	33,1	32,8	34,4	33,8	35,4	34,6	36,7	+6,4	+2,1
V	6,8	7,9	7,8	8,9	7,8	7,7	7,2	9,6	8,7	7,9	7,1	8,2	7,0	7,7	6,9	8,6	8,1	+1,3	-0,5
MP	5,1	4,6	4,4	3,8	4,6	4,9	6,3	7,4	6,6	5,8	6,2	5,1	5,6	5,9	5,8	5,3	4,6	-0,5	-0,7
SD	20,5	20,6	21,1	20,5	19,1	19,6	19,6	20,1	17,5	19,2	20,2	20,6	19,8	20,3	20,5	19,4	19,2	-1,3	-0,2
Annat parti	1,5	1,1	1,0	1,4	1,3	0,7	0,8	0,7	0,5	1,6	1,6	1,3	1,4	1,6	1,8	1,7	1,5	±0,0	-0,2
Andel osäkra	-	9,9	10,3	9,4	9,7	7,8	9,4	2,5	9,4	2,7	2,9	3,6	3,1	3,2	3,2	4,3	3,4	-	-
Antal intervjuer	-	2413	2999	2324	2230	2314	2263	1933	2361	2613	2144	2428	2298	2358	2097	2343	2086	-	-

Anm. Asterisk (*) innebär att förändringen är statistiskt säkerställd (signifikant) jämfört med mars 2025.

Källa: Valmyndigheten för riksdagsvalet 2022 och Novus för december 2023 – april 2025.