

NOVUS BÄSTA PARTI I POLITISKA SAKFRÅGOR – FEBRUARI 2025

Kommentar

Inga stora förändringar. M och SD slåss om att vara bäst på lag och ordning. S dominerar genom att anses vara bäst i fyra av de tio viktigaste frågorna och slåss med M om att vara bäst när det gäller landets ekonomi.

När äldreomsorg och jobben ökar i viktighet – två frågor som S dominerar, precis som sjukvården och skolan – visar dessa siffror en misstro mot den sittande regeringen. Dock behöver det inte betyda att man faktiskt tycker S gör ett bra jobb, utan snarare att man ser problemen och att de inte kan lösas.

Att väljarna röstat på något annat än sittande regeringen är en västerländsk trend som pågått sedan internet gav nyhetsmedia snabbhet och bevakning som högsta fokus. Snabbhet är i princip aldrig ett kvalitetsmått i kunskapsförmedling och granskning. Det finns få tillfällen när det är bra, men de är undantag. Effekten av detta fokus på snabbhet är att allt ser trasigt ut, eftersom det blir omöjligt för väljaren att skilja mellan strukturella problem och individuella misstag – särskilt med ett överdrivet fokus på det sistnämnda.

Detta resulterar i att så länge man tror på demokratin som statskick – vilket en majoritet av västs länder fortfarande gör (i Sverige i så stor omfattning att man inte kan tänka sig något alternativ) – röstar man på dem som inte sitter i regeringen. Sen kan partier i en flerpartistat ändå hitta konstellationer som gör att ett regeringsparti kan fortsätta sitta vid makten.

I Sverige blir det ännu mer komplicerat när de två viktigaste politiska frågorna inte har staten som huvudman. Det används ofta som ett slagträ, och ännu mer fokus läggs på att visa sig snabb med att stifta eller efterfråga nya lagar om saker som redan är olagligt, för att få bukt med de våldsamma brott som i princip sker varannan dag de senaste två mandatperioderna.

Väljarna hoppas fortfarande på resultat från någon folkvald politiker. Men egentligen längtar de efter ledarskap och visioner om ett bättre framtida Sverige.



Torbjörn Sjöström, VD Novus

Tabell 1: Vilket parti väljarna tycker har bäst politik i de tio viktigaste frågorna, februari 2025 – juni 2022. De tillfrågade kunde välja max ett parti, så procentsatserna ska läsas t.ex. så här: Väljarna tycker att Socialdemokraterna har bäst politik i frågan om sjukvården.

25-feb Pos.	Fråga	25-feb	24-dec	24-sep	24-jun	24-apr	24-jan	23-nov	23-jun	23-feb	22-nov	22-sep	22-aug	22-jul	22-jun
1	Sjukvården	S	S	S	S	S	S	S	S	S	S	S	S	S	S
		25%	25%	27%	26%	29%	24%	27%	25%	23%	25%	24%	20%	23%	23%
2	Skola och utbildning	S	S	S	S	S	S	S	S	S	S	S	S	S	S
		22%	23%	21%	22%	21%	19%	27%	22%	20%	22%	24%	20%	21%	21%
3	Lag och ordning	M/SD	SD	M	M	SD	SD	S	M/SD	M	SD	SD	SD	M	M
		21%	22%	22%	25%	25%	24%	24%	21%	24%	23%	23%	21%	21%	25%
4	Invandring/integration	SD	SD	SD	SD	SD	SD	SD	SD	SD	SD	SD	SD	SD	SD
		28%	30%	28%	30%	31%	32%	32%	33%	29%	31%	34%	30%	27%	28%
5	Klimatet	MP	MP	MP	MP	MP	MP	MP	MP	MP	MP	MP	MP	MP	MP
		30%	32%	28%	34%	25%	24%	26%	22%	21%	24%	24%	20%	22%	19%
6	Äldreomsorg	S	S	S	S	S	S	S	S	S	S	S	S	S	S
		25%	22%	24%	23%	28%	22%	25%	21%	20%	23%	21%	19%	22%	20%
7	Miljön	MP	MP	MP	MP	MP	MP	MP	MP	MP	MP	MP	MP	MP	MP
		31%	33%	31%	36%	24%	25%	27%	23%	23%	24%	24%	20%	22%	19%
8	Sysstämning/arbetslösheten/jobben	S	S	S	S	S	S	S	S	S	S	S	S	S	S
		28%	28%	27%	25%	28%	22%	28%	25%	24%	24%	24%	22%	23%	22%
9	Landets ekonomi	M/S	M	S	M	S	S	S	S	S	S	S	S	S	S
		25%	26%	27%	28%	27%	27%	32%	30%	31%	30%	29%	27%	27%	30%
10	Försvaret	M	M	M	M	S	M	S	S	M	M	M	M	M	M
		28%	27%	28%	16%	17%	18%	20%	21%	22%	23%	21%	23%	23%	26%

Anm. Miljö och klimat mättes tidigare som en fråga; från och med november 2022 delades den upp i två.

Tabell 2: Vilket parti väljarna tycker har bäst och näst bäst politik i de tio viktigaste frågorna, februari 2025. Cellen med högst värde är mörkgrön och cellen med näst högst värde är ljusgrön, så procentsatserna ska läsas t.ex. så här: Väljarna tycker att S och V har bäst respektive näst bäst politik i frågan om sjukvården.

24-feb Pos.	Fråga	M	L	C	KD	S	V	MP	SD	Inget/Vet ej
1	Sjukvården	9%	2%	2%	8%	25%	11%	1%	7%	35%
2	Skola och utbildning	8%	15%	2%	3%	22%	7%	2%	9%	32%
3	Lag och ordning	21%	2%	2%	1%	18%	4%	1%	21%	30%
4	Invandring/integration	12%	3%	3%	1%	19%	5%	2%	28%	27%
5	Klimatet	9%	2%	5%	2%	9%	5%	30%	9%	28%
6	Äldreomsorg	6%	2%	2%	9%	25%	10%	1%	8%	37%
7	Miljön	10%	2%	6%	3%	10%	4%	31%	7%	29%
8	Sysselsättning/arbetslösheten/jobben	19%	3%	2%	1%	28%	5%	1%	9%	31%
9	Landets ekonomi	25%	3%	2%	1%	25%	4%	1%	8%	31%
10	Försvaret	28%	2%	2%	1%	18%	2%	1%	11%	35%

Anm. Miljö och klimat mättes tidigare som en fråga; från och med november 2022 delades den upp i två.

Tabell 3: Vilket parti väljarna tycker har bäst och näst bäst politik i varje enskild fråga, februari 2025. Cellen med högst värde är mörkgrön och cellen med näst högst värde är ljusgrön, så procentsatserna ska läsas t.ex. så här: Väljarna tycker att S och V har bäst respektive näst bäst politik i frågan om sjukvården.

24-feb Pos.	Fråga	M	L	C	KD	S	V	MP	SD	Inget/Vet ej
1	Sjukvården	9%	2%	2%	8%	25%	11%	1%	7%	35%
2	Skola och utbildning	8%	15%	2%	3%	22%	7%	2%	9%	32%
3	Lag och ordning	21%	2%	2%	1%	18%	4%	1%	21%	30%
4	Invandring/integration	12%	3%	3%	1%	19%	5%	2%	28%	27%
5	Klimatet	9%	2%	5%	2%	9%	5%	30%	9%	28%
6	Äldreomsorg	6%	2%	2%	9%	25%	10%	1%	8%	37%
7	Miljön	10%	2%	6%	3%	10%	4%	31%	7%	29%
8	Sysselsättning/arbetslösheten/jobben	19%	3%	2%	1%	28%	5%	1%	9%	31%
9	Landets ekonomi	25%	3%	2%	1%	25%	4%	1%	8%	31%
10	Försvaret	28%	2%	2%	1%	18%	2%	1%	11%	35%
11	Energipolitik	16%	3%	4%	5%	15%	4%	9%	9%	35%
12	Pensioner	10%	2%	1%	2%	24%	9%	0%	9%	42%
13	Skatter	25%	2%	3%	1%	26%	8%	2%	8%	26%
14	Jämställdhet	8%	5%	3%	4%	21%	14%	5%	7%	32%
15	Barnomsorg	5%	3%	1%	6%	23%	6%	1%	6%	49%
16	Socialförsäkringarna (a-kassa, sjukförsäringen m.m.)	9%	2%	2%	4%	31%	10%	1%	8%	32%
17	Boende	12%	2%	2%	2%	20%	8%	2%	6%	46%
18	Infrastrukturpolitik	15%	1%	3%	2%	16%	5%	4%	8%	46%
19	Utrikespolitik	23%	2%	2%	1%	23%	3%	3%	10%	34%
20	Fördelningspolitiken	10%	2%	2%	2%	18%	7%	1%	7%	51%
21	Företagande/näringspolitik	29%	3%	6%	2%	15%	3%	2%	6%	34%
22	Djurrättsfrågor	3%	1%	6%	2%	6%	5%	16%	5%	55%
23	Privatiseringar	19%	2%	3%	1%	18%	11%	1%	7%	38%
24	EU/EMU	15%	5%	2%	1%	18%	3%	5%	11%	38%
25	Integritetsfrågor (t.ex. FRA-frågan)	10%	4%	3%	2%	12%	5%	2%	9%	53%
26	Familjepolitik	8%	3%	3%	10%	23%	7%	2%	7%	37%
27	Regionalpolitik	11%	3%	4%	4%	17%	4%	2%	8%	47%

Anm. Miljö och klimat mättes tidigare som en fråga; från och med november 2022 delades den upp i två.

Om undersökningen

Undersökningen genomfördes av Novus på eget initiativ under perioden 31 januari 2024 – 6 februari 2025 i Novus Sverigepanel och besvarades av totalt 1054 personer i åldern 18–84 år. Frågan som ställdes var: "Vilket parti tycker du har bäst politik i nedanstående politiska frågor?". För ytterligare information om Novus Sverigepanel, se <https://novus.se/om-novus/vanligafragor/>. Vid osäkerhet om hur en siffra ska tolkas, vänligen kontakta mikael.ohlsson@novus.se.

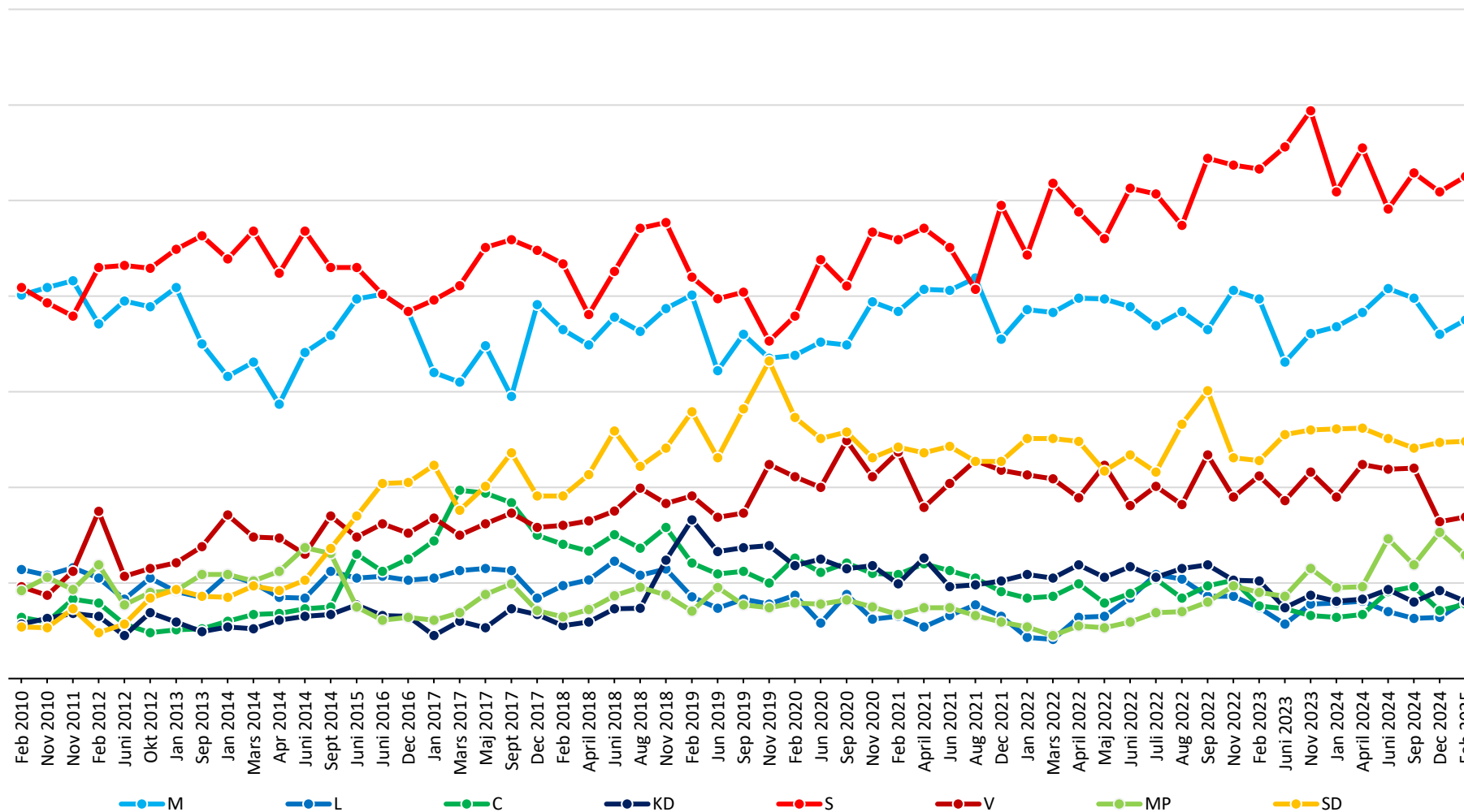


Diagram 1: Sammanräkning av sakfrågeägandeskap per politiskt parti. Här är det totala sakfrågeägarskapet summerat per parti. En sammanräkning som vi har sett ger en god bild av det totala stödet för ett parti i väljaropinionen. Även om sakfrågeägarskap inte säger allt, har vi över tid sett att det tycks finnas ett samband mellan sakfrågeägandeskap och opinionsstödet.