

NOVUS PARTILEDARFÖRTROENDE – SEPTEMBER 2024

Analys

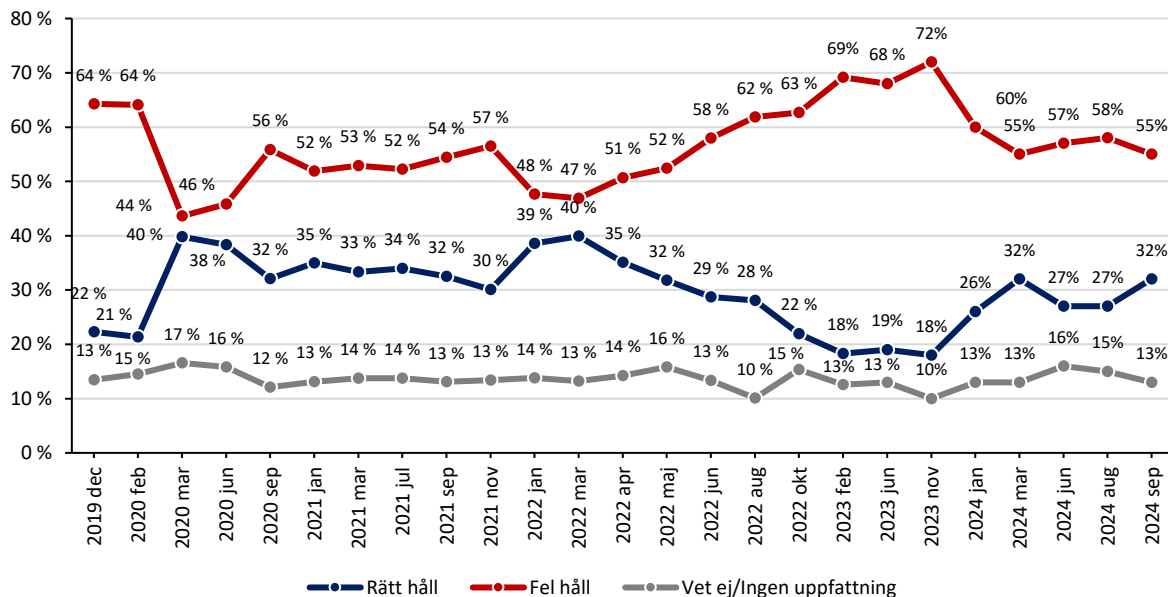
Magdalena Andersson är fortsatt den partiledare med högst förtroende, Ulf Kristersson på en andraplats och Jimmie Åkesson på en tredjeplats. Jämfört med augusti 2024 är det få förändringar i toppen, men längre ned i listan tappar Amanda Lind säkerställt med -4 procentenheter i andelen som har förtroende för henne. En polariserande effekt av att vara partiledare istället för minister.

Andersson har ett urstarkt förtroende från sina egna sympatisörer, men förtroendet från regeringspartierna har sjunkit, och hon har nu i princip en lika stor polariserad roll som andra partiledare. Hennes styrka tidigare var att även politiska motståndares sympatisörer hade ett något högre förtroende för henne – något som även Jonas Sjöstedt och Fredrik Reinfeldt hade. Väljare kunde ha förtroende för dem utan att det innebar att man skulle kunna tänka sig att rösta på dem, eftersom man inte höll med om ideologin de stod för. Men nu har Andersson, som sagt, lämnat denna position och stärker sin position endast hos de likasinnade väljarna.

Demirok ligger kvar längst ned med Helldén på näst sista plats och Pehrson strax ovanför.

Synen på Sverige ljusnar lite:

Diagram 1: "Går utvecklingen i Sverige på det hela taget mest åt rätt håll eller mest åt fel håll?", december 2019 – september 2024.



32 procent anser att utvecklingen i Sverige på det hela taget går mest åt rätt håll. Jämfört med augusti 2024 är det en statistiskt säkerställd ökning på 5 procentenheter (från 27% till 32%). Det är samma nivå som toppnoteringen i mars 2024, vilket är den högsta andelen som anser att det går åt rätt håll sedan maj 2022. Nato-medlemskap, sänkta räntor och ett litet hopp om att brottsligheten kommer att hanteras. Svenska folket vill egentligen lita på systemet om de bara finns något att hoppas på, inte bara nattsvarta framtidsförutsägelser.

Tabell 1: "Vilket förtroende har du för följande partiledare?", september 2024 jämfört med augusti 2024, sorterat från högst till lägst andel "Mycket + ganska stort förtroende".

Pos.	Partiledare		Mycket + ganska stort förtroende		Mycket + ganska litet förtroende		Balansmått	
	sep-24	aug-24	sep-24	aug-24	sep-24	aug-24	sep-24	aug-24
1	1	Magdalena Andersson (S)	46% (+2)	44%	34% (-1)	35%	12%	9%
2	2	Ulf Kristersson (M)	34% (-2)	36%	42% (±0)	42%	-8%	-6%
3	3	Jimmie Åkesson (SD)	24% (±0)	24%	62% (+1)	61%	-38%	-37%
4	4	Nooshi Dadgostar (V)	20% (-2)	22%	51% (+3)	48%	-31%	-26%
5	6	Ebba Busch (KD)	19% (+3)	16%	62% (+2)	60%	-43%	-44%
6	5	Amanda Lind (MP)	14% (-4*)	18%	47% (-4)	51%	-33%	-33%
7	7	Johan Pehrson (L)	10% (±0)	10%	54% (+4)	50%	-44%	-40%
8	8	Daniel Helldén (MP)	8% (-1)	9%	48% (+2)	46%	-40%	-37%
9	9	Muharrem Demirok (C)	6% (-2)	8%	48% (±0)	48%	-42%	-40%

Anm. Asterisk (*) betyder statistiskt säkerställda förändringar jämfört med augusti 2024. Balansmåtten visar andelen "Mycket + ganska stort förtroende" minus andelen "Mycket + ganska litet förtroende".

Källa: Novus.

Tabell 2: "Vilket förtroende har du för följande partiledare?", september 2024, sorterat från högst till lägst andel "Mycket + ganska stort förtroende" (se tabell 1).

Pos.	Partiledare	Mycket stort	Ganska stort	Varken stort eller litet	Ganska litet	Mycket litet	Känner inte till personen	Vet ej
1	Magdalena Andersson (S)	16%	30%	17%	12%	22%	1%	3%
2	Ulf Kristersson (M)	9%	25%	21%	16%	26%	1%	2%
3	Jimmie Åkesson (SD)	10%	14%	11%	9%	52%	0%	2%
4	Nooshi Dadgostar (V)	3%	17%	23%	19%	32%	2%	4%
5	Ebba Busch (KD)	4%	15%	16%	17%	45%	1%	2%
6	Amanda Lind (MP)	3%	11%	23%	14%	33%	9%	7%
7	Johan Pehrson (L)	1%	9%	28%	24%	30%	4%	4%
8	Daniel Helldén (MP)	1%	7%	21%	15%	33%	14%	9%
9	Muharrem Demirok (C)	0%	6%	24%	18%	29%	15%	8%

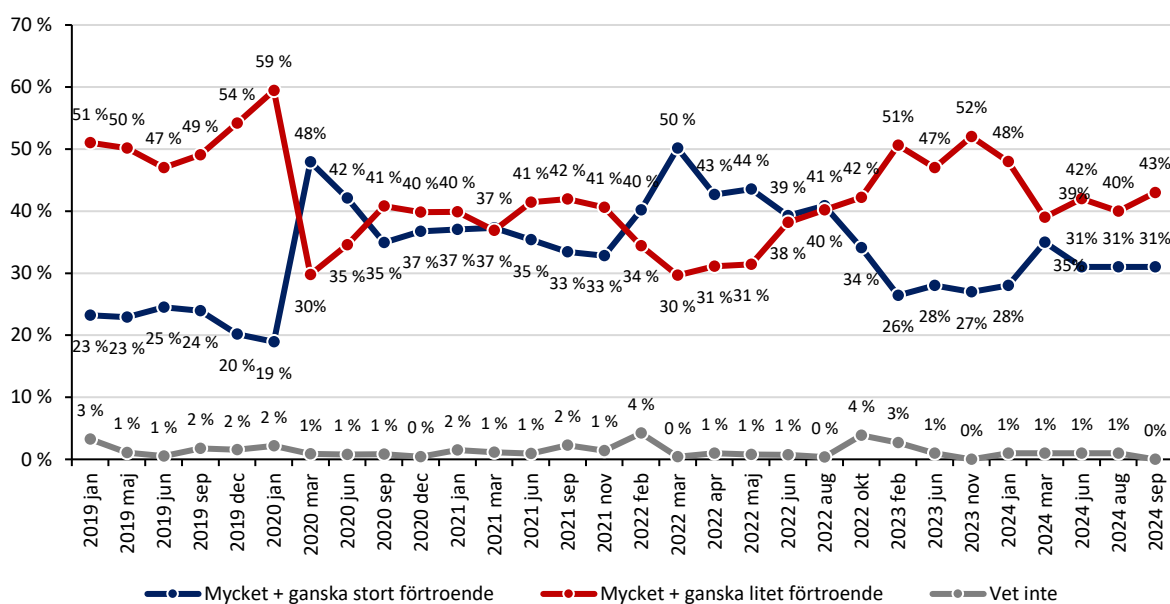
Anm. Om "Mycket + ganska stort" eller "Mycket + ganska litet" avviker från summan av delmängderna beror det på att delmängderna är avrundade till närmaste heltal när de redovisas separat, medan de är oavrundade när "Mycket + ganska stort" och "Mycket + ganska litet" beräknas.

Källa: Novus.

Tabell 3: "Vilket förtroende har du för följande partiledare?", september 2024, partisympati, utan inbördes ordning.

	Totalt	M	S	V	MP	SD	M+L+KD	S+V+MP+C	Osäkra
Magdalena Andersson (S)									
Mycket + ganska stort förtroende	46%	13%	94%	46%	81%	12%	14%	81%	31%
Mycket + ganska litet förtroende	34%	66%	1%	19%	1%	77%	67%	4%	26%
Amanda Lind (MP)									
Mycket + ganska stort förtroende	14%	2%	21%	25%	65%	2%	2%	27%	7%
Mycket + ganska litet förtroende	47%	73%	28%	24%	2%	84%	72%	24%	39%
Johan Pehrson (L)									
Mycket + ganska stort förtroende	10%	30%	2%	1%	4%	9%	32%	2%	8%
Mycket + ganska litet förtroende	54%	22%	70%	70%	81%	53%	22%	71%	47%
Muharrem Demirok (C)									
Mycket + ganska stort förtroende	6%	1%	6%	4%	19%	0%	3%	11%	3%
Mycket + ganska litet förtroende	48%	62%	34%	28%	20%	82%	65%	29%	42%
Nooshi Dadgostar (V)									
Mycket + ganska stort förtroende	20%	4%	31%	79%	42%	1%	4%	39%	9%
Mycket + ganska litet förtroende	51%	78%	30%	4%	16%	80%	80%	25%	52%
Ebba Busch (KD)									
Mycket + ganska stort förtroende	19%	40%	1%	2%	0%	53%	44%	2%	10%
Mycket + ganska litet förtroende	62%	25%	92%	95%	92%	18%	27%	92%	68%
Jimmie Åkesson (SD)									
Mycket + ganska stort förtroende	24%	37%	3%	1%	1%	89%	34%	2%	16%
Mycket + ganska litet förtroende	62%	33%	89%	97%	99%	5%	38%	92%	66%
Ulf Kristersson (M)									
Mycket + ganska stort förtroende	34%	88%	11%	1%	10%	50%	80%	11%	33%
Mycket + ganska litet förtroende	42%	3%	66%	90%	76%	20%	5%	69%	27%
Daniel Helldén (MP)									
Mycket + ganska stort förtroende	8%	1%	10%	12%	51%	1%	2%	15%	5%
Mycket + ganska litet förtroende	48%	69%	36%	18%	2%	82%	72%	28%	43%

Anm. Grön färg betyder statistiskt säkerställt (signifikant) över totalen och röd färg statistiskt säkerställt under totalen.

Diagram 1: "Vilket förtroende har du för regeringen som helhet?", januari 2019 – september 2024.


Tabell 4: "Vilket förtroende har du för regeringen som helhet?", september 2024, partisympati.

	Totalt	M	S	V	MP	SD	M+L+KD	S+V+MP+C	Osäkra
Mycket stort förtroende	5%	20%	0%	1%	0%	7%	19%	0%	0%
Ganska stort förtroende	26%	53%	9%	0%	8%	52%	51%	9%	25%
Varken stort eller litet förtroende	26%	22%	26%	9%	15%	28%	22%	22%	36%
Ganska litet förtroende	23%	3%	37%	39%	33%	9%	7%	36%	21%
Mycket litet förtroende	20%	2%	28%	51%	44%	4%	1%	33%	17%
Vet inte	0%	0%	0%	0%	0%	0%	0%	0%	2%
Mycket + ganska stort förtroende	31%	73%	9%	1%	8%	59%	70%	9%	25%
Mycket + ganska litet förtroende	43%	5%	66%	90%	77%	13%	8%	69%	37%

Anm. Grön färg betyder statistiskt säkerställt (signifikant) över totalen och röd färg statistiskt säkerställt under totalen.

Tabell 5: "Går utvecklingen i Sverige på det hela taget mest åt rätt håll eller mest åt fel håll?", september 2024, partisympati.

	Totalt	M	S	V	MP	SD	M+L+KD	S+V+MP+C	Osäkra
Rätt håll	32%	60%	17%	4%	7%	52%	60%	15%	33%
Fel håll	55%	26%	70%	84%	85%	40%	27%	73%	48%
Vet ej/Ingen uppfattning	13%	14%	14%	12%	8%	8%	13%	12%	19%

Anm. Grön färg betyder statistiskt säkerställt (signifikant) över totalen och röd färg statistiskt säkerställt under totalen.


Torbjörn Sjöström, VD Novus

Om undersökningen

Undersökningen genomfördes av Novus på eget initiativ under perioden 12–16 september 2024 i Novus Sverigepanel och besvarades av totalt 1067 personer i åldern 18–84 år. För ytterligare information om Novus Sverigepanel, se <https://novus.se/om-novus/vanliga-fragor/>. Vid osäkerhet om hur en siffra ska tolkas, vänligen kontakta mikael.ohlsson@novus.se.

Partiledare	24-sep	24-aug	24-juni	24-mars	24-jan	23-nov	23-sep	23-jun	23-feb	23-jan	22-okt	22-aug	22-jun	22-maj	22-apr	22-feb	21-jun	20-jun	19-jun	18-jun	17-dec	16-dec	15-feb	14-dec	13-maj
Ulf Kristersson (M)	34%	36%	38%	38%	29%	29%	29%	33%	32%	29%	37%	36%	33%	39%	34%	33%	35%	34%	29%	33%	26%	-	-	-	-
Anna Kinberg Batra (M)	-	-	-	-	-	-	-	-	-	-	-	-	-	-	-	-	-	-	-	-	-	26%	24%	28%	-
Fredrik Reinfeldt (M)	-	-	-	-	-	-	-	-	-	-	-	-	-	-	-	-	-	-	-	-	-	-	-	-	45%
Jan Björklund (L)	-	-	-	-	-	-	-	-	-	-	-	-	-	-	-	-	-	-	-	21%	20%	22%	20%	22%	19%
Nyamko Sabuni (L)	-	-	-	-	-	-	-	-	-	-	-	-	-	-	-	6%	9%	7%	21%	-	-	-	-	-	-
Johan Pehrson (L)	10%	10%	15%	14%	11%	12%	9%	13%	11%	12%	14%	21%	18%	11%	7%	-	-	-	-	-	-	-	-	-	-
Muharrem Demirok (C)	6%	8%	8%	4%	4%	5%	6%	4%	3%	-	-	-	-	-	-	-	-	-	-	-	-	-	-	-	-
Annie Lööf (C)	-	-	-	-	-	-	-	-	-	26%	29%	22%	22%	19%	18%	22%	25%	21%	23%	32%	33%	28%	27%	27%	7%
Maud Olofsson (C)	-	-	-	-	-	-	-	-	-	-	-	-	-	-	-	-	-	-	-	-	-	-	-	-	-
Göran Hågglund (KD)	-	-	-	-	-	-	-	-	-	-	-	-	-	-	-	-	-	-	-	-	-	-	25%	24%	16%
Ebba Busch (KD)	19%	16%	19%	18%	18%	19%	19%	21%	22%	20%	30%	29%	29%	31%	24%	28%	24%	31%	33%	15%	16%	11%	-	-	-
Magdalena Andersson (S)	46%	44%	47%	44%	47%	50%	52%	50%	53%	54%	54%	54%	56%	57%	54%	53%	-	-	-	-	-	-	-	-	-
Stefan Löfven (S)	-	-	-	-	-	-	-	-	-	-	-	-	-	-	-	-	38%	40%	30%	30%	31%	26%	33%	37%	38%
Per Bolund (MP)	-	-	-	-	-	-	-	11%	10%	10%	12%	11%	9%	8%	7%	6%	13%	11%	9%	-	-	-	-	-	-
Märta Stenevi (MP)	-	-	-	-	11%	11%	11%	10%	11%	9%	12%	10%	10%	9%	6%	6%	9%	-	-	-	-	-	-	-	-
Daniel Hellén (MP)	8%	9%	12%	5%	4%	6%	-	-	-	-	-	-	-	-	-	-	-	-	-	-	-	-	-	-	-
Amanda Lind (MP)	14%	18%	19%	-	-	-	-	-	-	-	-	-	-	-	-	-	-	-	-	-	-	-	-	-	-
Isabella Lövin (MP)	-	-	-	-	-	-	-	-	-	-	-	-	-	-	-	-	-	11%	10%	9%	9%	10%	-	-	-
Gustav Fridolin (MP)	-	-	-	-	-	-	-	-	-	-	-	-	-	-	-	-	-	-	-	9%	11%	11%	23%	25%	26%
Åsa Romson (MP)	-	-	-	-	-	-	-	-	-	-	-	-	-	-	-	-	-	-	-	-	-	-	11%	12%	8%
Nooshi Dadgostar (V)	20%	22%	26%	19%	19%	20%	20%	22%	21%	17%	23%	23%	21%	20%	22%	30%	19%	-	-	-	-	-	-	-	-
Jonas Sjöstedt (V)	-	-	-	-	-	-	-	-	-	-	-	-	-	-	-	-	-	34%	30%	25%	20%	20%	23%	22%	20%
Jimmie Åkesson (SD)	24%	24%	25%	29%	30%	27%	25%	26%	26%	27%	32%	29%	27%	30%	26%	26%	29%	26%	27%	26%	23%	20%	17%	17%	12%

Tabell 4: "Vilket förtroende har du för följande partiledare?", maj 2013 – september 2024. Med förtroende menas den andel av den svenska allmänheten som har svarat att de har ett mycket eller ganska stort förtroende för partiledaren.