

NOVUS BÄSTA PARTI I POLITISKA SAKFRÅGOR – SEPTEMBER 2024

Kommentar

Socialdemokraterna vinner tillbaka den strategiskt viktiga frågan om landets ekonomi från Moderaterna, som tillfälligt hade den innan sommaren. I övrigt är det inga förändringar i vilket parti som anses vara bäst i väljarnas tio viktigaste frågor.

M anses fortfarande vara bäst i lag och ordning, men tappar från 25% till 22%. Sverigedemokraterna, som anses vara näst bäst i frågan, tappar från 22% till 21%.

S går framåt i flera frågor även om de inte anses vara bäst, bl.a. klimat och miljö. S anses vara bäst i 14 av de 22 politiska sakfrågorna i undersökningen och näst bäst i nio. M anses vara bäst i sex frågor och näst bäst i 12. SD anses vara bäst i invandring/integration samt näst bäst i lag och ordning.

Häri ligger förklaringen till S uppgång och SD:s tapp som syns på sista sidan i vår sammanvägning över sakfrågeägarskap, som har en relativt god överensstämmelse med väljarbarometern. Även om SD har ett stöd p.g.a. missnöje med de andra partierna och oro för samhällsutvecklingen, ses en röst på partiet mer som en protest mot problemen än som en förväntan på att de kan lösa dem. Därför har SD ett markant lägre sammanvägt stöd än M, trots att de ligger nära varandra i väljarbarometern.

Tabell 1: Tabellen redovisar vilket parti väljarna tycker har bäst politik i de tio politiska frågor som väljarna anser vara de viktigaste, jan 22 – sep 24.

24-sep Pos.	Fråga	24-sep	24-jun	24-apr	24-jan	23-nov	23-jun	23-feb	22-nov	22-sep	22-aug	22-jun	22-maj	22-jan
1	Sjukvården	S	S	S	S	S	S	S	S	S	S	S	S	S
		27%	26%	29%	24%	27%	25%	23%	25%	24%	20%	23%	20%	20%
2	Lag och ordning	M	M	SD	SD	S	M/SD	M	SD	SD	SD	M	M	M
		22%	25%	25%	24%	24%	21%	24%	23%	23%	21%	25%	23%	26%
3	Skola och utbildning	S	S	S	S	S	S	S	S	S	S	S	S	S
		21%	22%	21%	19%	27%	22%	20%	22%	24%	20%	21%	19%	21%
4	Invandring/integration	SD	SD	SD	SD	SD	SD	SD	SD	SD	SD	SD	SD	SD
		28%	30%	31%	32%	32%	33%	29%	31%	34%	30%	28%	29%	32%
5	Klimatet	MP	MP	MP	MP	MP	MP	MP	MP	MP	MP	MP	MP	MP
		28%	34%	25%	24%	26%	22%	21%	24%	24%	20%	19%	18%	15%
6	Landets ekonomi	S	M	S	S	S	S	S	S	S	S	S	S	S
		27%	28%	27%	27%	32%	30%	31%	30%	29%	27%	30%	27%	27%
6	Miljön	MP	MP	MP	MP	MP	MP	MP	MP	MP	MP	MP	MP	MP
		31%	36%	24%	25%	27%	23%	23%	24%	24%	20%	19%	18%	15%
7	Äldreomsorg	S	S	S	S	S	S	S	S	S	S	S	S	S
		24%	23%	28%	22%	25%	21%	20%	23%	21%	19%	20%	18%	17%
8	Sysselsättning/arbetslösheten/ jobben	S	S	S	S	S	S	S	S	S	S	S	S	M
		27%	25%	28%	22%	28%	25%	24%	24%	24%	22%	22%	21%	23%
9	Energipolitik	M	M	S	M	S	S	M	M	M	M	M	M	M
		19%	16%	17%	18%	20%	21%	22%	23%	21%	23%	26%	23%	23%

Anm. Miljö och klimat mättes tidigare som en fråga, från och med november 2022 delades frågan upp i två.

Tabell 2. Tabellen redovisar vilket parti väljarna tycker har bäst och näst bäst politik i de tio politiska frågor som väljarna anser vara de viktigaste, sep 2024. Cellen med högst värde är färgad mörkgrön och cellen med näst högst värde ljusgrönt.

24-sep Pos.	Fråga	M	L	C	KD	S	V	MP	SD	Inget/Vet ej
1	Sjukvården	8%	2%	2%	9%	27%	13%	1%	7%	31%
2	Lag och ordning	22%	1%	2%	2%	18%	6%	1%	21%	25%
3	Skola och utbildning	11%	13%	3%	3%	21%	10%	1%	8%	31%
4	Invandring/integration	13%	2%	3%	1%	19%	8%	2%	28%	24%
5	Klimatet	9%	3%	7%	3%	11%	4%	28%	10%	26%
6	Landets ekonomi	26%	1%	2%	1%	27%	6%	1%	9%	28%
6	Miljön	9%	2%	8%	3%	9%	5%	31%	8%	26%
7	Äldreomsorg	6%	2%	3%	8%	24%	11%	1%	8%	37%
8	Sysselsättning/arbetslösheten/jobben	21%	2%	3%	1%	27%	7%	1%	8%	29%
9	Energipolitik	19%	1%	5%	4%	17%	6%	10%	11%	28%

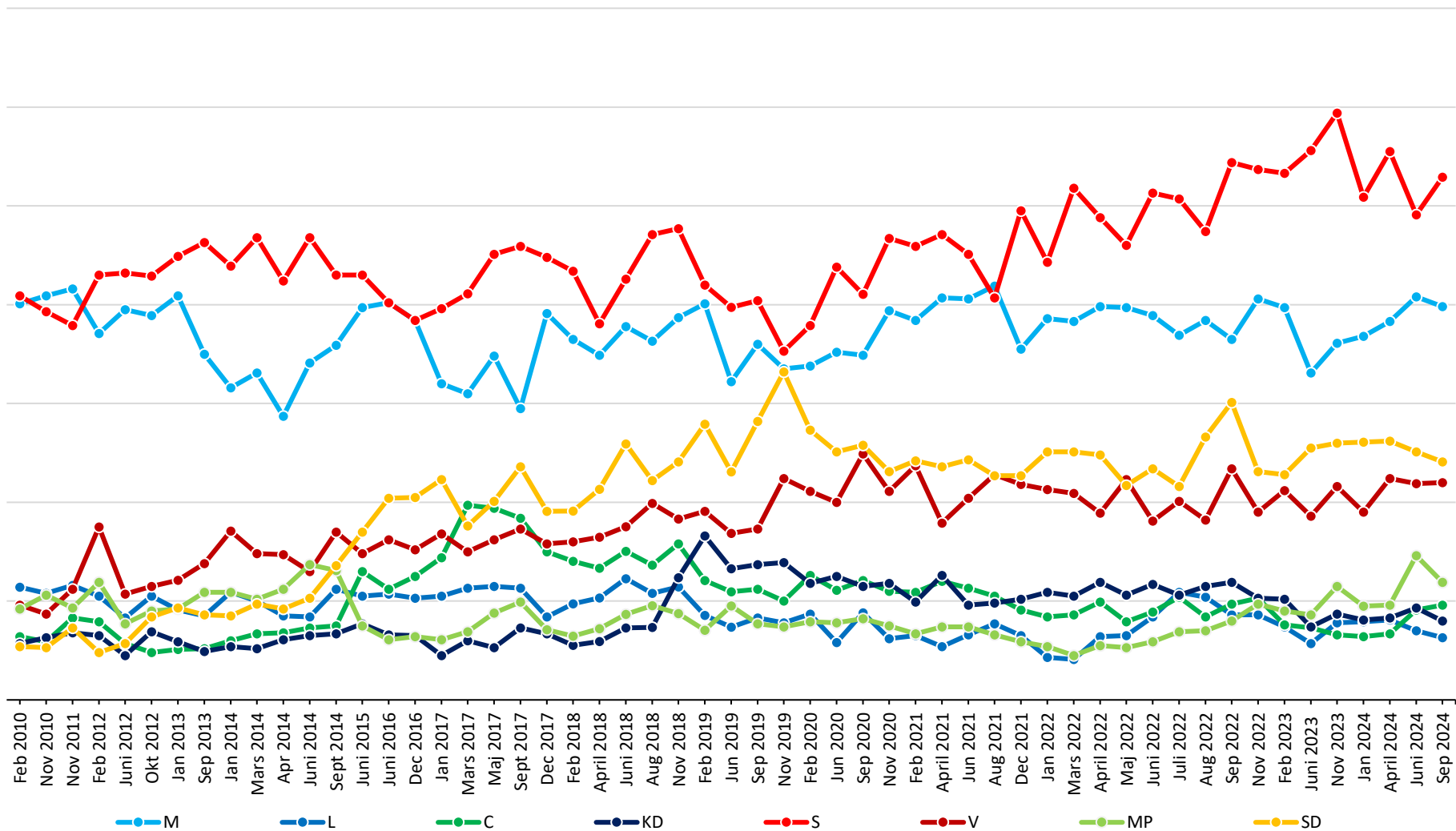
Tabell 3. Tabellen redovisar vilket parti väljarna tycker har bäst och näst bäst politik i varje enskild fråga, sep 2024. Cellen med högst värde är färgad mörkgrön och cellen med näst högst värde ljusgrönt.

24-sep Pos.	Fråga	M	L	C	KD	S	V	MP	SD	Inget/Vet ej
1	Sjukvården	8%	2%	2%	9%	27%	13%	1%	7%	31%
2	Lag och ordning	22%	1%	2%	2%	18%	6%	1%	21%	25%
3	Skola och utbildning	11%	13%	3%	3%	21%	10%	1%	8%	31%
4	Invandring/integration	13%	2%	3%	1%	19%	8%	2%	28%	24%
5	Klimatet	9%	3%	7%	3%	11%	4%	28%	10%	26%
6	Landets ekonomi	26%	1%	2%	1%	27%	6%	1%	9%	28%
6	Miljön	9%	2%	8%	3%	9%	5%	31%	8%	26%
7	Äldreomsorg	6%	2%	3%	8%	24%	11%	1%	8%	37%
8	Sysselsättning/arbetslösheten/jobben	21%	2%	3%	1%	27%	7%	1%	8%	29%
9	Energipolitik	19%	1%	5%	4%	17%	6%	10%	11%	28%
10	Försvaret	28%	2%	2%	1%	21%	5%	1%	9%	31%
11	Pensioner	12%	1%	2%	3%	22%	11%	0%	8%	41%
12	Jämställdhet	10%	4%	4%	4%	21%	15%	3%	7%	32%
13	Skatter	25%	1%	3%	1%	24%	9%	2%	7%	27%
14	Infrastrukturpolitik	15%	1%	4%	2%	16%	5%	4%	7%	47%
15	Socialförsäkringarna	13%	2%	2%	2%	29%	12%	1%	8%	31%
15	Boende	11%	2%	3%	2%	20%	11%	1%	6%	44%
16	Barnomsorg	7%	2%	1%	5%	22%	9%	1%	6%	48%
17	Utrikespolitik	24%	1%	2%	2%	25%	5%	2%	8%	32%
17	Företagande/näringspolitik	28%	2%	7%	2%	17%	5%	1%	6%	33%
18	Fördelningspolitiken	11%	1%	2%	1%	18%	8%	1%	6%	50%
18	Djurrättsfrågor	4%	1%	7%	2%	8%	6%	16%	4%	51%
19	Privatiseringar	20%	2%	3%	1%	15%	15%	1%	5%	37%
19	EU/EMU	16%	5%	4%	2%	18%	6%	3%	11%	35%
20	Integritetsfrågor	11%	3%	3%	1%	13%	7%	2%	9%	52%
21	Regionalpolitik	11%	1%	6%	3%	17%	6%	2%	8%	47%
22	Familjepolitik	8%	3%	3%	11%	23%	9%	1%	8%	33%

Anm. Miljö och klimat mättes tidigare som en fråga, från och med november 2022 delades frågan upp i två.

Om undersökningen

Undersökningen genomfördes av Novus på eget initiativ under perioden 29 augusti – 4 september 2024 i Novus Sverigepanel och besvarades av totalt 1041 personer i åldern 18–84 år. Frågan som ställdes var: "Vilket parti tycker du har bäst politik i nedanstående politiska frågor?". För ytterligare information om Novus Sverigepanel, se <https://novus.se/om-novus/vanligafragor/>. Vid osäkerhet om hur en siffra ska tolkas, vänligen kontakta mikael.ohlsson@novus.se.



Tabell 3. Sammanräkning av sakfrågeägandeskap per politiskt parti. Här är det totala sakfrågeägarskapet summerat per parti. En sammanräkning som vi sett ger en god bild av det totala stödet för ett parti i väljaropinionen. Även om sakfrågeägarskap inte säger allt, har vi över tid sett ett att det tycks finnas ett samband mellan sakfrågeägandeskap och opinionsstödet.