

NOVUS PARTILEDARFÖRTROENDE – MARS 2024

Alla förändringar som redovisas här är jämfört med föregående undersökning från januari 2024. Är förändringarna statistiskt säkerställda (signifikanta) står det utskrivet.

Analys

Ulf Kristersson ökar statistiskt säkerställt jämfört med i januari, detta har helt klart med Nato att göra. En uppgång på 9 procentenheter är rejält men inte unikt. Både Dadgostar och Busch har haft högre uppgångar. Men för dem kom uppgången i början av deras partiledarkarriär, att Kristersson gör det så här långt in i sin roll både som partiledare och statsminister är anmärkningsvärt, och kan som sagt förklaras med det historiska Natomedlemskapet. Den största uppgången för Kristersson är bland SD:s sympatisörer där det ökat från 49% till 64% som har förtroende för honom. Så det är inom det egna regeringsunderlaget som förtroendet ökar. Det finns en liten ökning även bland oppositionens sympatisörer, men den är fortfarande mycket låg. Den polarisering som finns mellan regeringsunderlaget och oppositionen är kvar i synen på förtroendet för statsministern.

Novus väljarbarometer visade också på en uppgång i väljarstöd för M, men också S samt en nedgång för SD efter att Sverige formellt kom med i Nato.

Magdalena Andersson tappar lite, men är fortfarande den partiledare med högst förtroende. Även här beror nedgången sannolikt på en Nato effekt. S vann väljare från V och de som idag sympatiserar med V och MP har fått lägre förtroende för Andersson. Så att Andersson och Kristersson tydligt står bakom ett NATO medlemskap som nu blivit verklighet har påverkat förtroendet. Bland oppositionspartierna MP och V.

Jimmie Åkesson är kvar på samma förtroende som i januari, men på grund av Kristerssons uppgång hamnar Åkesson på en tredjeplats. Förtroendet för Åkesson minskar också bland regeringspartiernas sympatisörer, men vägs upp att SD:s egna sympatisörer har ännu lite ökat förtroende. 96% av SD:s sympatisörer har förtroende för Åkesson.

Övriga partiledare har ungefär samma förtroende som i januari, även om Pehrsson ökar säkerställt är förtroendet för honom fortfarande på en relativt låg nivå, hans uppgång beror på att M och KD:s sympatisörer har fått lite högre förtroende för honom. Bland SD:s sympatisörer är förtroendet oförändrat.

Helldén och Demirok är fast i botten av förtroendeligan med 5% respektive 4% av svenskarna som har förtroende för honom. Inom MP och S är det bara 14% som har förtroende för Helldén, 30% har inte det. MP är för litet att kunna titta på det partiet isolerat på 1000 intervjuer. 9% av oppositionen sympatisörer har förtroende för Demirok, även här antal intervjuer för få för att kunna titta isolerat på C:s sympatisörer. Men vad som är klart är för att vinna väljare måste de få ett breddat förtroende bland fler än de som kan tänka sig att rösta på den om det vore val idag. Utan förtroende för partiföreträdaren blir i regel inte partiet ens ett valbart alternativ eftersom man inte har förtroende för att partiet då kommer att genomföra den politik de förordar.



Torbjörn Sjöström, VD Novus

Sammanfattning

Tabell 1 nedan redovisar förändring i förtroende för respektive partiledare mars 2024 jämfört med januari 2024, sorterat från högst till lägst andel mycket + ganska stort förtroende mars 2024.

Tabell 1: "Vilket förtroende har du för följande partiledare?", mars 2024 och januari 2024.

Position		Partiledare	Mycket + ganska stort		Mycket + ganska litet		Balansmätt: stort - litet		Känner inte till personen	
mars-24	jan-23		mars-24	jan-23	mars-24	jan-23	mars-24	jan-23	mars-24	jan-23
1	1	Magdalena Andersson (S)	44%	47%	33%	33%	11%*	14%	1%	0%
2	3	Ulf Kristersson (M)	38%*	29%	39%	46%	-1%*	-17%	0%	0%
3	2	Jimmie Åkesson (SD)	29%	30%	57%	56%	-28%	-26%	0%	0%
4	4	Nooshi Dadgostar (V)	19%	19%	54%	56%	-35%	-37%	2%	2%
5	5	Ebba Busch (KD)	18%	18%	61%	61%	-43%	-43%	0%	1%
6	6	Johan Pehrson (L)	14%*	11%	53%	54%	-39%	-43%	4%	5%
7	7	Daniel Helldén (MP)	5%	4%	52%	49%	-47%	-45%	18%	16%
8	7	Muharrem Demirok (C)	4%	4%	53%	49%	-49%	-45%	13%	16%

Anm. Procentsiffrorna i tabellen är avrundade till närmaste heltal. * betyder att förändringen är statistiskt säkerställd (signifikant).

Källa: Novus.

I denna undersökning förekommer två statistiskt säkerställda förändringar i mycket + ganska stort förtroende. Ulf Kristersson har ett säkerställt förbättrat förtroende på nio procentenheter (från 29% till 38%) och Johan Pehrson ett säkerställt förbättrat förtroende på tre procentenheter (från 11% till 14%).

Vidare förekommer två statistiskt säkerställda förändringar i balansmätt¹. Magdalena Andersson har ett säkerställt försämrat balansmätt på tre procentenheter (från 14% till 11%) och Ulf Kristersson ett säkerställt förbättrat på 16 procentenheter (från -17% till -1%).

Magdalena Andersson är fortsatt den partiledare som har högst förtroende mätt i termer av mycket + ganska stort förtroende (44%). På andra- respektive tredjeplats kommer Ulf Kristersson (38%) och Jimmie Åkesson (29%), följt av Nooshi Dadgostar (19%), Ebba Busch (18%), Johan Pehrson (14%), Daniel Helldén (5%) och Muharrem Demirok (4%).

Magdalena Andersson är även fortsatt den partiledare som har högst förtroende mätt i termer av högst balansmätt (11%) och fortsatt den enda partiledaren som har ett positivt balansmätt, d.v.s. att det är fler som har ett stort förtroende för henne än litet. På andra- respektive tredjeplats kommer Ulf

¹ Mycket + ganska stort subtraherat med mycket + ganska litet.

Kristersson (-1%) och Jimmie Åkesson (-28%), följt av Nooshi Dadgostar (-35%), Johan Pehrson (-39%), Ebba Busch (-43%), Daniel Helldén (-47%) och Muharrem Demirok (-49%).

Tabell 2 nedan redovisar samtliga svar på frågan "Vilket förtroende har du för följande partiledare?" mars 2024, sorterat från högst till lägst andel mycket stort förtroende.

Tabell 2: "Vilket förtroende har du för följande partiledare?", mars 2024.

Position	Partiledare	Mycket stort förtroende	Ganska stort förtroende	Varken stort eller litet förtroende	Ganska litet förtroende	Mycket litet förtroende	Känner inte till personen	Vet inte
1	Magdalena Andersson (S)	18%	27%	20%	13%	21%	1%	2%
2	Ulf Kristersson (M)	11%	27%	21%	18%	21%	0%	2%
3	Jimmie Åkesson (SD)	14%	14%	12%	8%	49%	0%	1%
4	Nooshi Dadgostar (V)	3%	16%	22%	17%	37%	2%	3%
5	Ebba Busch (KD)	4%	15%	18%	17%	44%	0%	2%
6	Johan Pehrson (L)	1%	13%	25%	27%	26%	4%	4%
6	Daniel Helldén (MP)	1%	4%	17%	14%	38%	18%	8%
6	Muharrem Demirok (C)	1%	4%	22%	17%	36%	13%	8%

Anm. Procentsiffrorna i tabellen är avrundade till närmaste heltal.

Källa: Novus.

Tabell 3 nedan redovisar förtroendet för respektive partiledare mars 2024 nedbrutet på partisynpati, sorterat utan inbördes ordning. Endast de partier som har ett tillräckligt stort antal svar redovisas. Partier som ligger nära varandra ideologiskt har slagits samman så att den gemensamma summan antal svar ska bli tillräckligt stor för att möjliggöra slutsatser.

Tabell 3: "Vilket förtroende har du för följande partiledare?", mars 2024, partisympati.

Partiledare	Totalt	M	S	V	SD	M+KD	V+MP	S+MP	M+L+KD	S+V+MP+C	Osäkra
Magdalena Andersson (S)											
Mycket + ganska stort	44%	17%	91%	47%	6%	15%	56%	88%	17%	78%	43%
Mycket + ganska litet	33%	56%	2%	26%	80%	60%	20%	3%	56%	7%	7%
Johan Pehrson (L)											
Mycket + ganska stort	14%	33%	4%	2%	14%	31%	2%	4%	35%	4%	14%
Mycket + ganska litet	53%	28%	66%	88%	57%	28%	84%	67%	26%	71%	30%
Muharrem Demirok (C)											
Mycket + ganska stort	4%	1%	7%	3%	0%	1%	5%	7%	1%	9%	1%
Mycket + ganska litet	53%	78%	35%	47%	85%	78%	38%	34%	74%	34%	29%
Nooshi Dadgostar (V)											
Mycket + ganska stort	19%	3%	29%	71%	3%	3%	62%	31%	3%	37%	9%
Mycket + ganska litet	54%	85%	33%	5%	83%	85%	11%	32%	84%	29%	48%
Ebba Busch (KD)											
Mycket + ganska stort	18%	38%	1%	1%	40%	44%	2%	1%	42%	1%	7%
Mycket + ganska litet	61%	28%	94%	97%	29%	25%	96%	94%	26%	93%	56%
Jimmie Åkesson (SD)											
Mycket + ganska stort	29%	36%	2%	7%	96%	38%	4%	2%	35%	3%	9%
Mycket + ganska litet	57%	32%	91%	91%	0%	31%	92%	92%	36%	92%	57%
Ulf Kristersson (M)											
Mycket + ganska stort	38%	86%	11%	3%	64%	85%	4%	10%	83%	10%	27%
Mycket + ganska litet	39%	2%	65%	87%	15%	2%	83%	67%	2%	69%	31%
Daniel Helldén (MP)											
Mycket + ganska stort	5%	2%	7%	5%	0%	2%	18%	12%	2%	10%	1%
Mycket + ganska litet	52%	73%	33%	32%	89%	73%	23%	30%	71%	32%	35%

Anm. Procentsiffrorna i tabellen är avrundade till närmaste heltal. Grön färg betyder statistiskt säkerställt (signifikant) över totalen och röd färg statistiskt säkerställt under totalen.

Källa: Novus.

Om undersökningen

Undersökningen har genomförts på Novus eget initiativ under perioden 15–21 mars 2024 i Novus Sverigepanel. Undersökningen besvarades av 1076 personer i åldern 18–84 år. För ytterligare information om Novus Sverigepanel, se <https://novus.se/om-novus/vanliga-fragor/>. Vid osäkerhet om hur en siffra ska tolkas, vänligen kontakta mikael.ohlsson@novus.se.

Partiledare	24-mars	24-jan	23-nov	23-sep	23-jun	23-feb	23-jan	22-okt	22-aug	22-jun	22-maj	22-apr	22-feb	21-sep	21-jun	20-jun	19-jun	18-jun	17-dec	16-dec	15-feb	14-dec	13-maj	
Ulf Kristersson (M)	38%	29%	29%	29%	33%	32%	29%	37%	36%	33%	39%	34%	33%	35%	35%	34%	29%	33%	26%	-	-	-	-	
Anna Kinberg Batra (M)	-	-	-	-	-	-	-	-	-	-	-	-	-	-	-	-	-	-	-	26%	24%	28%	-	
Fredrik Reinfeldt (M)	-	-	-	-	-	-	-	-	-	-	-	-	-	-	-	-	-	-	-	-	-	-	45%	
Jan Björklund (L)	-	-	-	-	-	-	-	-	-	-	-	-	-	-	-	-	-	21%	20%	22%	20%	22%	19%	
Nyamko Sabuni (L)	-	-	-	-	-	-	-	-	-	-	-	-	6%	8%	9%	7%	21%	-	-	-	-	-	-	
Johan Pehrson (L)	14%	11%	12%	9%	13%	11%	12%	14%	21%	18%	11%	7%	-	-	-	-	-	-	-	-	-	-	-	
Muharrem Demirok (C)	4%	4%	5%	6%	4%	3%	-	-	-	-	-	-	-	-	-	-	-	-	-	-	-	-	-	
Annie Lööf (C)	-	-	-	-	-	-	26%	29%	22%	22%	19%	18%	22%	24%	25%	21%	23%	32%	33%	28%	27%	27%	7%	
Maud Olofsson (C)	-	-	-	-	-	-	-	-	-	-	-	-	-	-	-	-	-	-	-	-	-	-	-	
Göran Hågglund (KD)	-	-	-	-	-	-	-	-	-	-	-	-	-	-	-	-	-	-	-	-	-	25%	24%	16%
Ebba Busch (KD)	18%	18%	19%	19%	21%	22%	20%	30%	29%	29%	31%	24%	28%	22%	24%	31%	33%	15%	16%	11%	-	-	-	
Magdalena Andersson (S)	44%	47%	50%	52%	50%	53%	54%	54%	54%	56%	57%	54%	53%	-	-	-	-	-	-	-	-	-	-	
Stefan Löfven (S)	-	-	-	-	-	-	-	-	-	-	-	-	-	37%	38%	40%	30%	30%	31%	26%	33%	37%	38%	
Per Bolund (MP)	-	-	-	-	11%	10%	10%	12%	11%	9%	8%	7%	6%	13%	13%	11%	9%	-	-	-	-	-	-	
Märta Stenevi (MP)	-	11%	11%	11%	10%	11%	9%	12%	10%	10%	9%	6%	6%	12%	9%	-	-	-	-	-	-	-	-	
Daniel Hellén (MP)	5%	4%	6%	-	-	-	-	-	-	-	-	-	-	-	-	-	-	-	-	-	-	-	-	
Isabella Lövin (MP)	-	-	-	-	-	-	-	-	-	-	-	-	-	-	-	11%	10%	9%	9%	10%	-	-	-	
Gustav Fridolin (MP)	-	-	-	-	-	-	-	-	-	-	-	-	-	-	-	-	-	9%	11%	11%	23%	25%	26%	
Åsa Romson (MP)	-	-	-	-	-	-	-	-	-	-	-	-	-	-	-	-	-	-	-	-	11%	12%	8%	
Nooshi Dadgostar (V)	19%	19%	20%	20%	22%	21%	17%	23%	23%	21%	20%	22%	30%	32%	19%	-	-	-	-	-	-	-	-	
Jonas Sjöstedt (V)	-	-	-	-	-	-	-	-	-	-	-	-	-	-	-	34%	30%	25%	20%	20%	23%	22%	20%	
Jimmie Åkesson (SD)	29%	30%	27%	25%	26%	26%	27%	32%	29%	27%	30%	26%	26%	29%	29%	26%	27%	26%	23%	20%	17%	17%	12%	

Tabell 4: Tabellen redovisar hur förtroendet för respektive partiledare har förändrats mellan maj 2013 och mars 2024. Med förtroende menar vi här den andel av den svenska allmänheten som har svarat att de har ett mycket eller ganska stort förtroende för partiledaren.

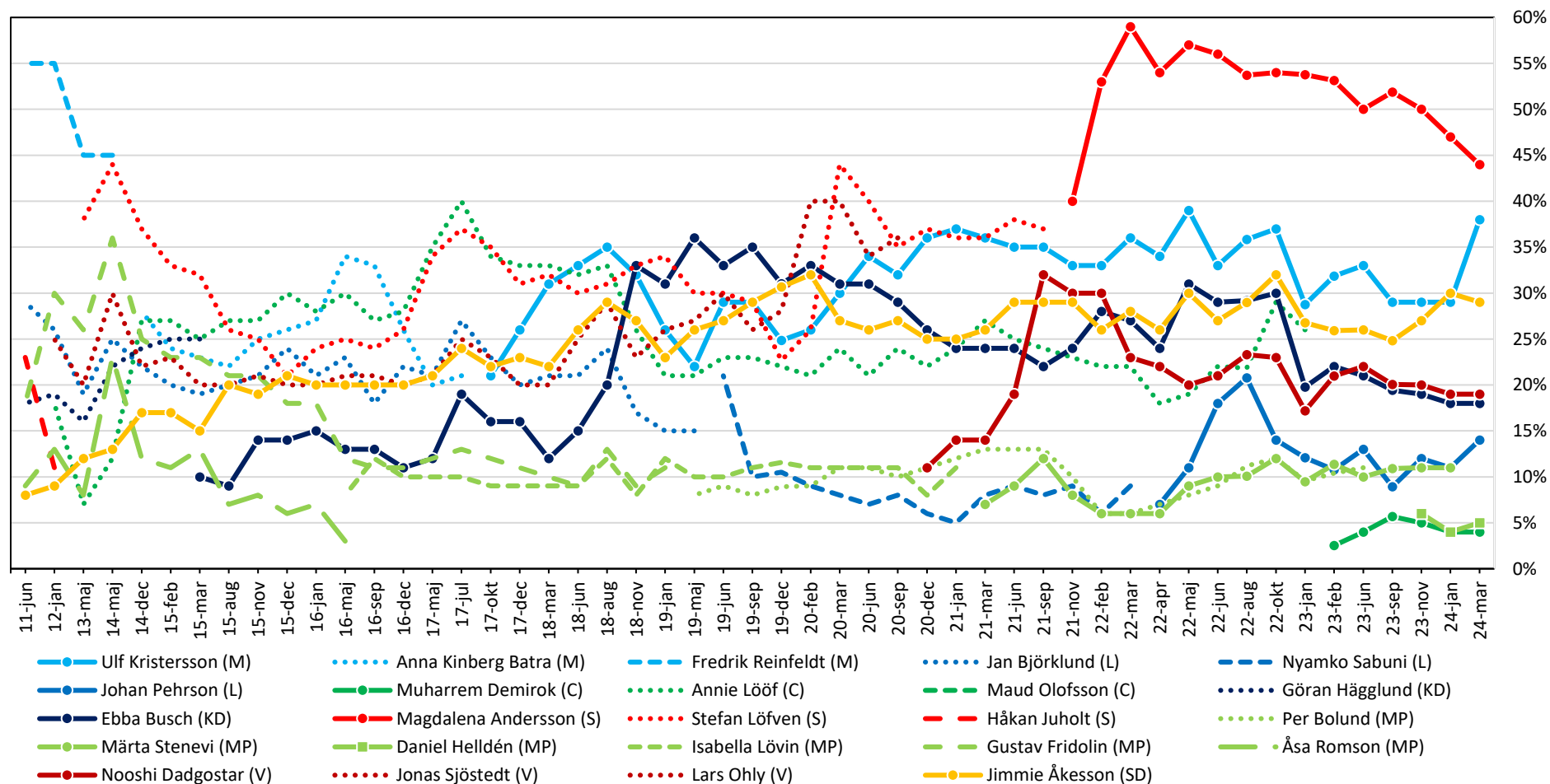


Diagram: Diagrammet redovisar hur förtroendet för respektive partiledare har förändrats mellan juni 2011 och mars 2024. Med förtroende menar vi här den andel av den svenska allmänheten som har svarat att de har ett mycket eller ganska stort förtroende för partiledaren.