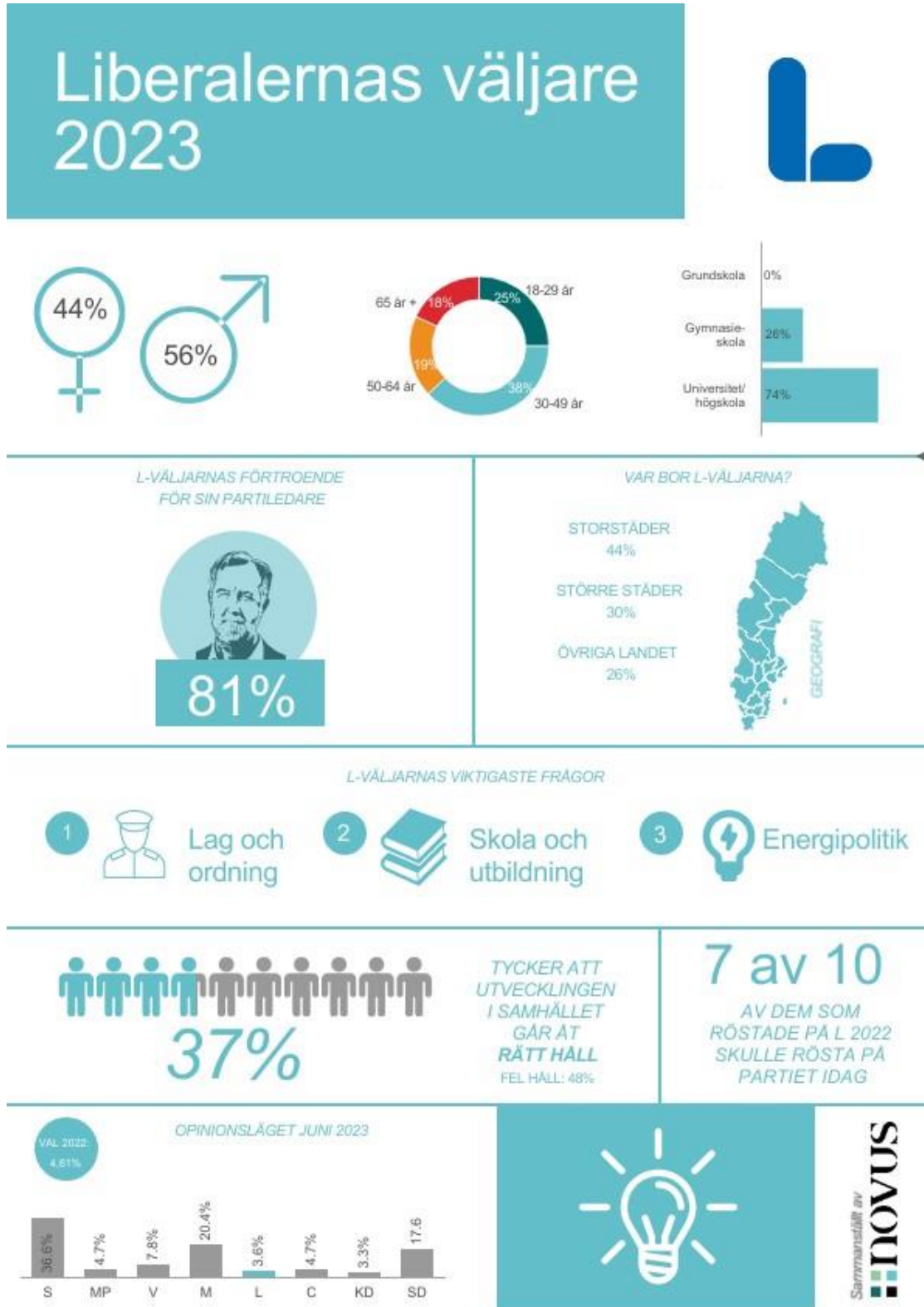


VÄLJARPROFIL LIBERALERNA 2023 – SÅ HÄR SER L-SYMPATISÖREN UT IDAG:



Sammanfattning

Väljarstödet för Liberalerna har sjunkit sedan valet 2022. Deras väljarstöd ligger nu på 3,6 procent och Liberalerna placerar sig därmed under riksdagsspärren, vilket de har varit sedan december 2022. I dagsläget uppger sju av tio av dem som röstade på Liberalerna vid valet 2022 att de skulle rösta på partiet om det vore val idag.

Bland de egna väljarna åtnjuter Pehrson ett relativt högt förtroende. Drygt åtta av tio av Liberalernas väljare uppger att de har mycket eller ganska stort förtroende för partiledaren. Jämfört med de andra partiledarna hamnar dock Pehrsons förtroendesiffror i det lägre spannet där endast Miljöpartiets båda språkrör Stenevi och Bolund samt Centerpartiets Muharrem Demirok visar på sämre siffror.

Bland Liberalernas sympatisörer är lag och ordning den absolut viktigaste frågan. På andra och tredjeplats kommer skola och utbildning samt energipolitiken. 37 procent av Liberalernas väljare anser att utvecklingen i samhället går åt rätt håll samtidigt som 48 procent uppger att samhällsutvecklingen är på väg åt fel håll.

De liberala väljarna består av ungefär lika delar män och kvinnor med en något högre representation av män. Främst återfinns Liberalernas sympatisörer i åldersgrupperna 30-49 år och de bor framförallt i storstäder. Drygt sju av tio L-väljare uppger att de har en universitets- eller högskoleutbildning.

Analys

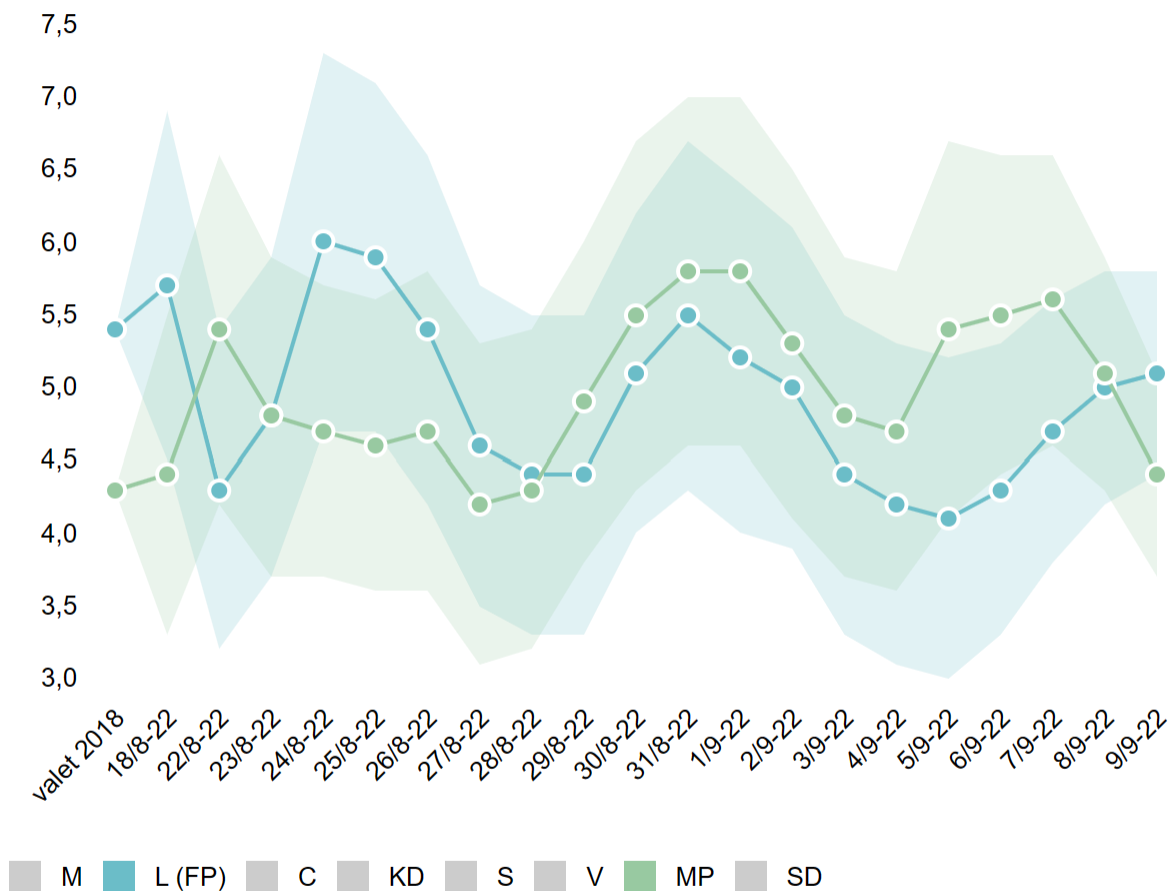
Precis som de andra regeringspartierna är L mansdominerat, och en hyfsat stor andel anser att Sverige utvecklas åt rätt håll. Men som med alla regeringspartier är det inte en majoritet som anser att landet utvecklas åt rätt håll.

L:s sympatisörer är de enda som har energifrågan på sin topp tre, utöver lag och ordning och skolan. Att L-sympatisören har energifrågan i topp är inte så överraskande, man hade ju kärnkraften som en aktiv del i sin kampanj inför valet. Och det gick hem hos deras sympatisörer.

Energifrågan har sjunkit i prioritering som politisk fråga nu under våren. Det man kan fundera över kring denna nedgång är om det handlar om att den är mindre viktig, eller om man känner att det händer för lite i sakfrågan.

En sak som är intressant är att L precis klarade sig över 4%-strecket i valet. MP lyckades mobilisera genom ett nödrop på fredagen innan valet om att de trodde de skulle åka ut och då fick en skjuts upp. L gjorde inte det, trots att de hade ett stöd på endast 4,1% den 5 september. Men till skillnad mot MP hade de en uppåtgående trend de senaste dagarna, men MP ett ras. Det är ganska intressant att titta på dessa två på Novus dagliga väljarbarometrar.

Novus väljarbarometern 9/9 med felmarginalen utplottad, utan felmarginaler finns längre ned



L ligger annars och balanserar nära, men under 4%-strecket och har svårt att hitta en position där man vinner väljare efter valet. Inte nog med att det straffar sig i väljarstöd att vara ett stödparti. utan också att man har varit extremt tydliga mot SD och rev av plåstret och valde sida. Man tappade en hel del som L annars sett som värderingsmässigt nära deras politik, fram till man valde sida.

Skolan är L:s paradgren historiskt, men trots att man sitter i regeringen och har två ministerposter inom skola och utbildning har man knappt hälften så stort förtroende i skolfrågan som S har. Det är väl inom det området som L behöver återta förtroende för att vinna väljare. Det är en komplicerad balansgång som finns kring vinst i välfärden som svenskarna inte vill ha, men behålla valfriheten som svenskarna nu tar för givet – det är den mest uppenbara delen som L behöver jobba med. En fråga som lite konstigt nog kom i skymundan under valrörelsen. Men det var ingen vanlig valrörelse. En pandemi vi knappt kom

ur som ersattes av ett krig i Ukraina som ledde till en rekordsnabb vändning i Natofrågan och en lika snabb ansökan. Och sedan skjutningar och skenande elpriser som ledde till en direkt plånboksfråga under valrörelsens sista skälvande veckor.

Men nu ligger skola och utbildning tvåa på svenskarnas topplista över viktiga politiska frågor. Där finns det potential för L att återvinna en del av det förtroende de tidigare haft när de var med i Alliansen, 2010-2011 ansågs L vara det parti som hade bäst politik inom skola och utbildning. Sen knep S den platsen, men L låg mycket nära som tvåa. Nu ligger L 10 procentenheter efter S som i sin tur har nästan dubbelt så stort förtroende bland väljarna i skolfrågan som L.



Torbjörn Sjöström
Vd
Novus

Genomförande

Undersökningarna har genomförts på Novus eget initiativ. Detta är en sammanställning av data från rapporterna; väljarbarometern, partiledarförtroende och viktigaste politiska sakfrågan.

Undersökningarna är genomförda från och med den 17 november 2022 – 20 juni 2023 via webb-intervjuer i Novus riksrepresentativa och slumpmässigt rekryterade Sverigepanel. Åldern på de tillfrågade var 18 – 65+ år. Vid osäkerhet för hur en siffra ska tolkas, var vänlig kontakta Novus.

För ytterligare information se www.novus.se