

Novus rapport:

Undersökningen har genomförts på Novus eget initiativ. I rapporten redovisas förtroendet för samtliga riksdagspartiers partiledare.

Undersökningen genomfördes i Novus Sverigepanel med 1022 intervjuer på ett riksrepresentativt urval på åldern 18 - 79 år den 17 – 22 juni 2021. Av 1858 tillfrågade svarade 1022 personer, vilket innebär att deltagarfrekvensen var 55%. Vid osäkerhet kontakta Novus för hur en siffra skall tolkas.

Sammanfattning

Stefan Löfven har störst förtroende bland väljarna, följt av Ulf Kristersson som ligger på en andraplats. Jimmie Åkesson tar tillbaka tredjeplatsen från Annie Lööf och Ebba Busch ligger kvar på en femteplats. Nooshi Dadgostar ökar signifikant i förtroende men ligger kvar på en sjätteplats. Längst ner i listan hittar vi Per Bolund, Märta Stenevi och Nyamko Sabuni.

Dagostars ökning är på grund av ökat förtroende från M, SD och KD sympatisörer. Hon tappar i förtroende bland S, MP, C och L:s sympatisörer. Alltså ökningen är på grund av misstroendeförklaringen och att hon sänker regeringen och från V:s politiska motståndare.

Partiledare

Fråga: Vilket förtroende har du för följande partiledare?

Position			Ganska + mycket stort		Ganska + mycket litet		Balansmått stort - litet		Känner inte till personen	
Jun	Mar		Jun	Mar	Jun	Mar	Jun	Mar	Jun	Mar
1	1	Stefan Löfven (S)	38 %	36%	43 %	39%	-5 %	-3 %	0 %	0 %
2	2	Ulf Kristersson (M)	35 %	36%	43 %	41%	-8 %	-4 %	2 %	1 %
3	4	Jimmie Åkesson (SD)	29 %	26%	57 %	59%	-28 %	-33 %	1 %	0 %
4	3	Annie Lööf (C)	25 %	27%	53 %	51%	-28 %	-24 %	1 %	0 %
5	5	Ebba Busch (KD)	24 %	24%	55 %	57%	-31 %	-32 %	1 %	1 %
6	6	Nooshi Dadgostar (V)	19 %	14%	49 %	41%	-30 %	-27 %	8 %	16 %
7	7	Per Bolund (MP)	13 %	13%	52 %	50%	-38 %	-36 %	9 %	10 %
8	8	Märta Stenevi (MP)	9 %	8%	49 %	39%	-39 %	-32 %	15 %	25 %
9	9	Nyamko Sabuni (L)	9 %	7%	66 %	63%	-57 %	-55 %	4 %	5 %

Tabell 1: Tabellen visar förändring i förtroende för samtliga partiledarna mellan undersökningen i mars 2021 och juni 2021. **Fetmarkerat betyder att förändringen är signifikant.**

Stefan Löfven har fortsatt högst förtroende bland partiledarna. Löfven har nu ett förtroende på 38 procent jämfört med 36 procent i mars. Ulf Kristersson hamnar på en andraplats efter att ha delat förstaplatsen med Löfven i föregående undersökning. Kristersson har nu ett förtroende på 35 procent jämfört med 36 procent i mars. Skillnaden mellan Löfven och Kristersson är dock inom felmarginalen. Både Löfven och Kristersson har sedan sommaren 2020 legat på en stabil nivå i förtroende på omkring 34–38 procent.

Jimmie Åkesson som puttades ner till en fjärdeplats av Annie Lööf i föregående undersökning är nu tillbaka på en tredjeplats. Åkesson ökar med 3 procentenheter och har nu 29 procent i förtroende medan Lööf vänder neråt med 2 procentenheter och har ett förtroende på 25 procent. Ebba Busch ligger kvar på plats fem med ett förtroende på 24 procent. Vi ser inga förändringar för Busch förtroende sedan föregående undersökning.

Nooshi Dadgostars förtroende ökar signifikant från 14 till 19 procent jämfört med undersökningen i mars. Dadgostars förtroende har nästan fördubblats sedan Novus första undersökning efter att Dadgostar tillträtt som partiledare från december 2020. Även kännedomen ökar. Andelen som svarar att de inte känner till Dadgostar halveras och går från 16 till 8 procent. Samtidigt som Dadgostars

förtroende ökar, ökar samtidigt andelen som svarar att de har ett litet förtroende för henne, även det ökar signifikant. Dagostars förtroende beror på delvis att förtroendet från V:s sympatisörer har ökat. Men avgörande är nog att M, KD och SD:s sympatisörer fått ett tydligt ökat förtroendet för henne utöver att. Dagostar tappar kraftigt förtroende bland S, C + L sympatisörer. **Alltså den förtroendeökning Dagostar får nu är inte på grund av hennes politik utan för att man sänker regeringen. Samtidigt ett rejält sargat förtroende bland de hon önskar samarbeta med efter att dom spräckt regeringen.**

Miljöpartiets språkrör Per Bolund och Märta Stenevi ligger kvar på en sjunde respektive åttondeplats på samma eller liknande nivå i förtroende. Märta Stenevi, som är den senast tillträdde ministern, ökar stort i kännedom. Den ökade kännedomen har dock inneburit en högre grad av väljare som uttrycker att de har lite förtroende för Stenevi och inte mer förtroende.

Om vi kollar på balansmåten i tabell 1, dvs. andelen som har stort minus litet förtroende för partiledarna har inte någon av partiledarna ett positivt balansmått. Den partiledaren som har bäst balansmått är Stefan Löfven (-5) och Ulf Kristersson (-8). Den partiledare som har det klart mest polariserade förtroendestödet är Nyamko Sabuni (-57).

Position	Partiledare	Mycket stort förtroende	Ganska stort förtroende	Varken stort eller litet förtroende	Ganska litet förtroende	Mycket litet förtroende	Känner inte till personen	Vet inte
1	Stefan Löfven (S)	12 %	25 %	17 %	15 %	28 %	0 %	2 %
2	Ulf Kristersson (M)	10 %	25 %	17 %	16 %	27 %	2 %	3 %
3	Jimmie Åkesson (SD)	13 %	16 %	11 %	9 %	48 %	1 %	2 %
4	Annie Lööf (C)	6 %	19 %	19 %	18 %	34 %	1 %	3 %
5	Ebba Busch (KD)	5 %	20 %	17 %	15 %	40 %	1 %	3 %
6	Nooshi Dadgostar (V)	5 %	14 %	19 %	18 %	31 %	8 %	5 %
7	Per Bolund (MP)	2 %	11 %	20 %	15 %	37 %	9 %	6 %
8	Märta Stenevi (MP)	1 %	8 %	21 %	10 %	38 %	15 %	6 %
9	Nyamko Sabuni (L)	1 %	8 %	18 %	24 %	42 %	4 %	4 %

Tabell 2: Tabellen visar samtliga svar på frågan: "Vilket förtroende har du för följande partiledare?"

För mer information kontakta:
 Torbjörn Sjöström
 Tel: 08 535 25 821
 Epost: torbjorn.sjostrom@novus.se

Katarina Hajdu
 Tel: 0728 56 80 91
 Epost: katarina.hajdu@novus.se

Vilket förtroende har du för följande partiledare?

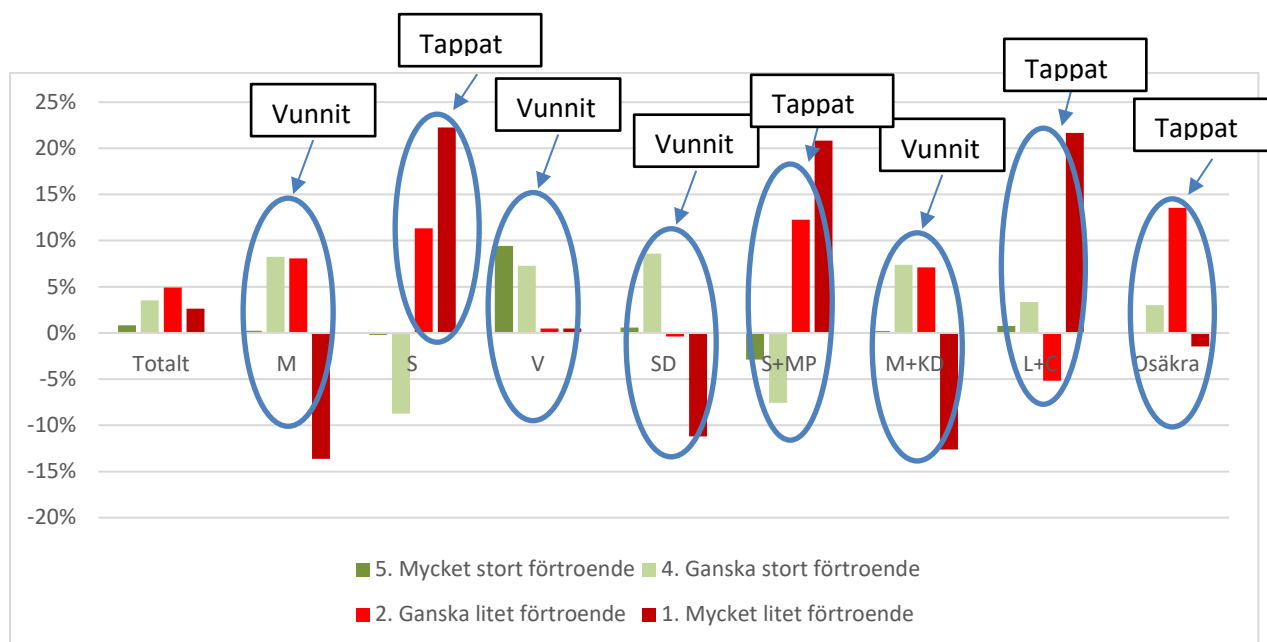
Tabellen nedan visar förtroendet för respektive partiledare nedbrutet på partisympati. Vi redovisar de partier som vi har ett tillräckligt stort antal intervjuer på.

	Totalt	M	S	V	SD	S+MP	M+KD	L+C	S+MP+L+C	Osäkra
Stefan Löfven (S)										
TOPBOX	38 %	9 %	90 %	35 %	3 %	88 %	10 %	53 %	79 %	27 %
BOTTOMBOX	43 %	79 %	1 %	25 %	85 %	1 %	79 %	21 %	7 %	27 %
Per Bolund (MP)										
TOPBOX	13 %	2 %	26 %	28 %	1 %	30 %	2 %	17 %	27 %	3 %
BOTTOMBOX	52 %	78 %	26 %	34 %	84 %	24 %	79 %	42 %	29 %	23 %
Märta Stenevi (MP)										
TOPBOX	9 %	0 %	14 %	27 %	0 %	19 %	0 %	7 %	16 %	5 %
BOTTOMBOX	49 %	73 %	27 %	26 %	77 %	25 %	74 %	41 %	29 %	26 %
Nyamko Sabuni (L)										
TOPBOX	9 %	19 %	2 %	0 %	8 %	2 %	19 %	21 %	7 %	6 %
BOTTOMBOX	66 %	53 %	78 %	91 %	63 %	78 %	52 %	53 %	71 %	50 %
Annie Lööf (C)										
TOPBOX	25 %	12 %	38 %	17 %	1 %	40 %	12 %	78 %	50 %	20 %
BOTTOMBOX	53 %	70 %	28 %	60 %	93 %	27 %	71 %	14 %	24 %	28 %
Nooshi Dadgostar (V)										
TOPBOX	19 %	10 %	9 %	88 %	12 %	12 %	9 %	13 %	12 %	10 %
BOTTOMBOX	49 %	59 %	53 %	1 %	60 %	50 %	61 %	58 %	52 %	36 %
Ebba Busch (KD)										
TOPBOX	24 %	45 %	3 %	6 %	52 %	3 %	52 %	9 %	4 %	9 %
BOTTOMBOX	55 %	24 %	85 %	90 %	27 %	86 %	21 %	71 %	82 %	48 %
Jimmie Åkesson (SD)										
TOPBOX	29 %	32 %	3 %	4 %	93 %	3 %	34 %	3 %	3 %	9 %
BOTTOMBOX	57 %	40 %	89 %	89 %	5 %	89 %	38 %	87 %	89 %	56 %
Ulf Kristersson (M)										
TOPBOX	35 %	88 %	8 %	3 %	52 %	7 %	85 %	22 %	11 %	23 %
BOTTOMBOX	43 %	1 %	79 %	88 %	18 %	78 %	1 %	46 %	69 %	33 %

Tabell 3: Tabellen visar hur stort eller litet förtroendet är för respektive partiledare nedbrutet på partisympati för de tre största partierna, de konstellationer som ligger relativt nära varandra ideologiskt för att summan av antal intervjuer blir stora nog att kunna dra några slutsatser kring. Gröna respektive röda markeringar innebär att skillnaden, jämfört med totalen, är statistiskt signifikant.

Jämförelse differens i förtroende för Noosi Dagostar mellan Mars till Juni, negativ siffra är minskat, positiv är ökat.

Nooshi Dadgostar (V)	Totalt	M	S	V	SD	S+MP	M+KD	L+C	Osäkra
5. Mycket stort förtroende	1%	0%	0%	9%	1%	-3%	0%	1%	0%
4. Ganska stort förtroende	4%	8%	-9%	7%	9%	-8%	7%	3%	3%
3. Varken stort eller litet förtroende	-2%	3%	-12%	-16%	9%	-9%	3%	-12%	5%
2. Ganska litet förtroende	5%	8%	11%	0%	0%	12%	7%	-5%	14%
1. Mycket litet förtroende	3%	-14%	22%	0%	-11%	21%	-13%	22%	-1%
Känner inte till personen	-9%	-7%	-8%	0%	-3%	-10%	-7%	0%	-33%
Vet inte	-1%	2%	-4%	-2%	-4%	-4%	1%	-8%	13%
TOPBOX	4%	8%	-9%	17%	9%	-10%	8%	4%	3%
BOTTOMBOX	8%	-6%	34%	1%	-12%	33%	-5%	16%	12%



GRÖN positiv stapel betyder fler som har förtroende
 GRÖN negativ stapel betyder färre som har förtroende
 RÖD positiv stapel betyder fler som INTE har förtroende
 RÖD negativ stapel betyder färre som INTE har förtroende

Alltså:

Dagostar ÖKAT sitt förtroende bland M, V, SD och KD

Dagostar har TAPPAT förtroende bland: S, MP, L + C

Historiska siffror över förtroende för partiledare

	21-jun	21-mar	21-jan	20-dec	20-sep	20-jun	20-Mar	20-feb	19-dec	19-sep	19-jun	19-maj	19-jan	18-nov	18-aug	18-jun	18-mar	17-dec	17-okt	17-jul	17-maj	16-dec	16-sep	16-maj	16-jan	15-dec	15-aug	15-feb	14-dec	14-maj	13-maj	12-jan	11-jun
Ulf Kristersson (M)	35%	36%	37%	36%	32%	34%	30%	26%	25%	29%	29%	22%	26%	32%	35%	33%	31%	26%	21%	-	-	-	-	-	-	-	-	-	-	-	-	-	-
Anna Kinberg Batra (M)																		-	-	21%	20%	26%	33%	34%	27%	26%	22%	24%	28%	-	-	-	-
Fredrik Reinfeldt (M)																		-	-	-	-	-	-	-	-	-	-	-	45%	45%	55%	55%	
Jan Björklund (L)												15%	15%	17%	24%	21%	21%	20%	23%	27%	21%	22%	18%	23%	21%	24%	20%	20%	22%	25%	19%	26%	29%
Nyamko Sabuni (L)	9%	8%	5%	6%	8%	7%	8%	9%	10%	10%	21%																						
Annika Löf (C)	25%	27%	24%	22%	24%	21%	24%	21%	22%	23%	23%	21%	21%	26%	33%	32%	33%	33%	34%	40%	35%	28%	27%	30%	28%	30%	27%	27%	27%	12%	7%	18%	-
Maud Olofsson (C)																		-	-	-	-	-	-	-	-	-	-	-	-	-	-	-	16%
Göran Hägglund (KD)																		-	-	-	-	-	-	-	-	-	-	25%	24%	22%	16%	19%	18%
Ebba Busch (KD)	24%	24%	24%	26%	29%	31%	31%	33%	31%	35%	33%	36%	31%	33%	20%	15%	12%	16%	16%	19%	12%	11%	13%	13%	15%	14%	9%	-	-	-	-	-	-
Stefan Löfven (S)	38%	36%	36%	37%	35%	40%	44%	26%	23%	29%	30%	30%	34%	33%	31%	30%	32%	31%	35%	37%	34%	26%	24%	25%	24%	21%	26%	33%	37%	44%	38%	-	-
Håkan Juholt (S)																		-	-	-	-	-	-	-	-	-	-	-	-	-	-	11%	23%
Per Bolund (MP)	13%	13%	12%	11%	10%	11%	11%	9%	9%	8%	9%	8%						-	-	-	-	-	-	-	-	-	-	-	-	-	-	-	-
Märta Stenevi (MP)	9%	7%																															
Isabella Lövin (MP)			11%	8%	11%	11%	11%	11%	12%	11%	10%	10%	12%	8%	12%	9%	9%	9%	9%	10%	10%	10%	12%	8%	-	-	-	-	-	-	-	-	-
Gustav Fridolin (MP)													11%	9%	13%	9%	10%	11%	12%	13%	12%	11%	11%	12%	18%	18%	21%	23%	25%	36%	26%	30%	18%
Åsa Romson (MP)																		-	-	-	-	-	-	3%	7%	6%	7%	11%	12%	23%	8%	13%	9%
Nooshi Dadgostar (V)	19%	14%	14%	11%																													
Jonas Sjöstedt (V)					36%	34%	40%	40%	28%	26%	30%	27%	26%	23%	29%	25%	20%	20%	23%	25%	21%	20%	21%	21%	20%	20%	20%	23%	22%	30%	20%	25%	-
Lars Ohly (V)																		-	-	-	-	-	-	-	-	-	-	-	-	-	-	-	15%
Jimmie Åkesson (SD)	29%	26%	25%	25%	27%	26%	27%	32%	31%	29%	27%	26%	23%	27%	29%	26%	22%	23%	22%	24%	21%	20%	20%	20%	20%	21%	20%	17%	17%	13%	12%	9%	8%

Tabell 4: Tabellen visar hur förtroendet för respektive partiledare förändrats över tid. Med förtroende menar vi hur stor andel i den svenska allmänheten som svarat att de har ett mycket eller ganska stort förtroende för partiledaren.

Graf över historiska siffror över förtroende för partiledare (samma data som tabellen på föregående sida)

