

Analys väljarrörlighet sedan valet

Analysen är baserad på Novus väljarbarometrar sedan valet 2014, där vi tittat på nettoflöden mellan partier över tid.

Bakgrund

Det har varit en minst sagt turbulent mandatperiod. Började med problem att bilda regering, en budget som röstades ned, hot om extra val, decemberöverenskommelse, och nu är vi bara i december 2014... Sen fortsatte det med regering som regerade på alliansens budget, SD som uppfattades som enda oppositionsparti, Sverige var en humanitär stormakt med en flyktingutmaning som skulle lösas, det blev en folkrörelse ett tag att lösa detta, men det uppfattades som att staten inte gjorde något alls, regeringen kallade till samling och vi skulle fixa detta tillsammans, som en månad senare blev en flyktingkris med stängda gränser, pga polisen och migrationsverket sa att det behövdes. Nu är vi i december 2015.

Invandringsfrågan blir den viktigaste politiska frågan.

Förtroendet för Stefan Löfven som statsminister är lägre än när han var oppositionsledare, och lägre än vad Fredrik Reinfeldt hade när han förlorade valet.

Sommaren 2016 flyktingfrågan är inte längre den viktigaste frågan. Centerpartiet börjar sin tillväxt som hållit i sig till nu.

Moderaterna bjuder in Sverigedemokraterna till samarbete, eller gör dom det? Oavsett så tolkas det så i januari 2017. Krisen för M fördjupas och SD får en bekräftad central roll som oppositionsparti.

Förtroendet för Anna Kinberg Batra har rasat, hon har gått från att vara den med högst förtroende ned till plats 6, endast KD och MP:s ledare har lägre förtroende.

Transportstyrelsen ökar förtroendet och väljarstödet för S och KD. Men KD:s positiva effekt sjunker undan efter sommaren ser det ut som.

Novus analys i Almedalen 2017 visar att valet då kretsade kring tre partiledare och deras partier, S, C och SD. De andra är mycket svagare, de nämns knappt alls bland väljarna när man fokuserar på politiska egenskaper och ledaregenskaper. Men trots det så är topptriön mycket svag, potentialen för en ny stark ledare för ett annat parti är mycket stor. Det ser egentligen inte ut som det spela roll vilket parti denna företräder.

Dock visar denna analys att blocken är i stort sett cementerade, det två partier som är närmast varandra i respektive block och byter väljare är S och M. I sak inget förvånande, detta har vi sett förr, det började sannolikt i samband med att Nya Moderaterna kallade sig det nya arbetarpartiet. Detta lever ändå kvar, dock i begränsad omfattning idag. Under Juholt var detta flöde större. Nu är det SD som tar väljare från båda blocken, under mandatperioden främst från M och S. En stark dragkraft till partiet är missnöje. Man röstar mot de andra partierna, man efterfrågar ett parti som uttrycker den oro som man känner. Paradoxalt främst för samhället och inte alls i samma omfattning kring individen, även om oron och missnöjet med den egna situationen är större bland SD:s sympatisörer. Det är helt klart så att de oroliga samlas i SD.

Sammanfattning

Moderaterna har tappat främst till C nu jämfört med valet 2014, därefter till SD. Moderaterna hade en stund då de växte, sympatisörerna kom då främst från Socialdemokraterna, men det är i princip borta nu.

Dock viktigt att påpekat att väljarna inte har så stora problem att röra sig mellan M och S. Något Reinfeldt visade. Detta finns kvar fortfarande. M och S är faktiskt den största kontaktytan mellan blocken. Rörligheten över blocken mellan de andra partierna är mycket mer begränsade.

Socialdemokraterna har återhämtat det största tappet de haft under denna mandatperiod, delvis vänt de negativa tapp de hade till SD genom hantering av flyktingfrågan och sedan transportstyrelsen.

Centerpartiet kan tacka Moderaterna främst för sin uppgång. Under en period tog de väljare från MP, och det är främst det partiet på det rödgröna blocket som de tagit väljare från. Men då C försvagats i miljöfrågan så verkar även MP väljarna lämnat.

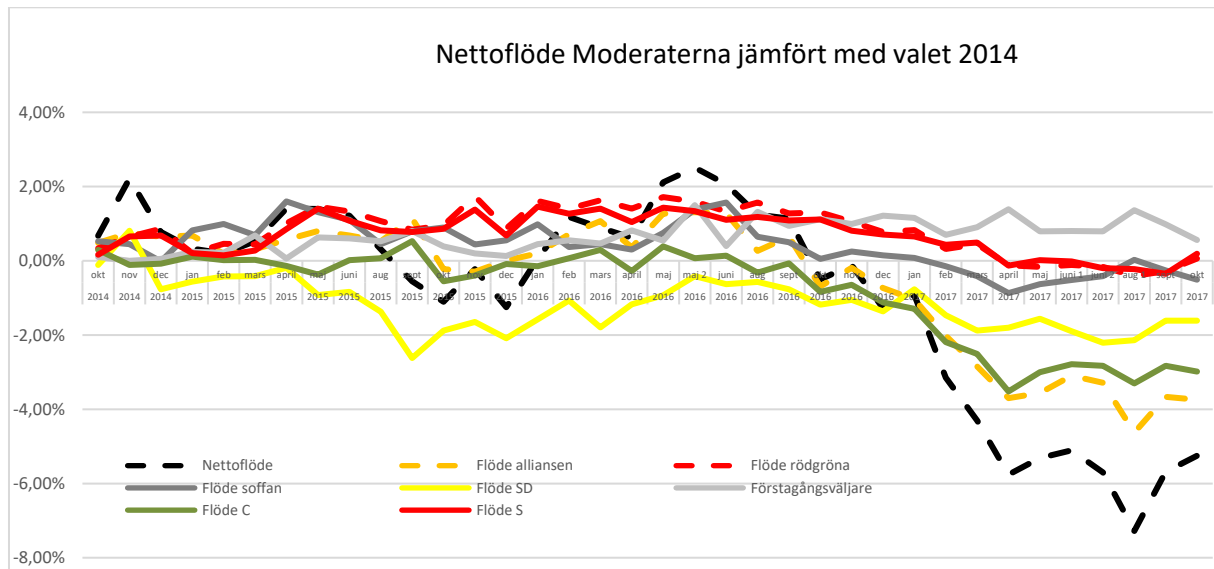
Sverigedemokraterna har sedan valet tagit väljare från båda blocken. Men nu efter sommaren är det främst väljare som röstade på Moderaterna i valet som står för SD:s tillväxt. Socialdemokraterna verkar ha vunnit tillbaka sina väljare genom att hantera flyktingfrågan och transportstyrelsen.

Miljöpartiet har främst tappat väljare inom det rödgröna blocket till S och V. Under en period tappade de över blockgränsen till C, men det ser ut att ha slutat nu, samtidigt som C tappat förtroende i miljöfrågan.

Om siffrorna

Procentsiffrorna i skalan är nettovärden (de som tillkommit – de som lämnat) och i förhållande till vad de säger att de skall rösta på nu och vad de säger att de röstade på i valet 2014. Det är procent av väljarkåren inklusive de som inte säger att de skulle rösta. Mao alla röstberättigade.

Moderaterna



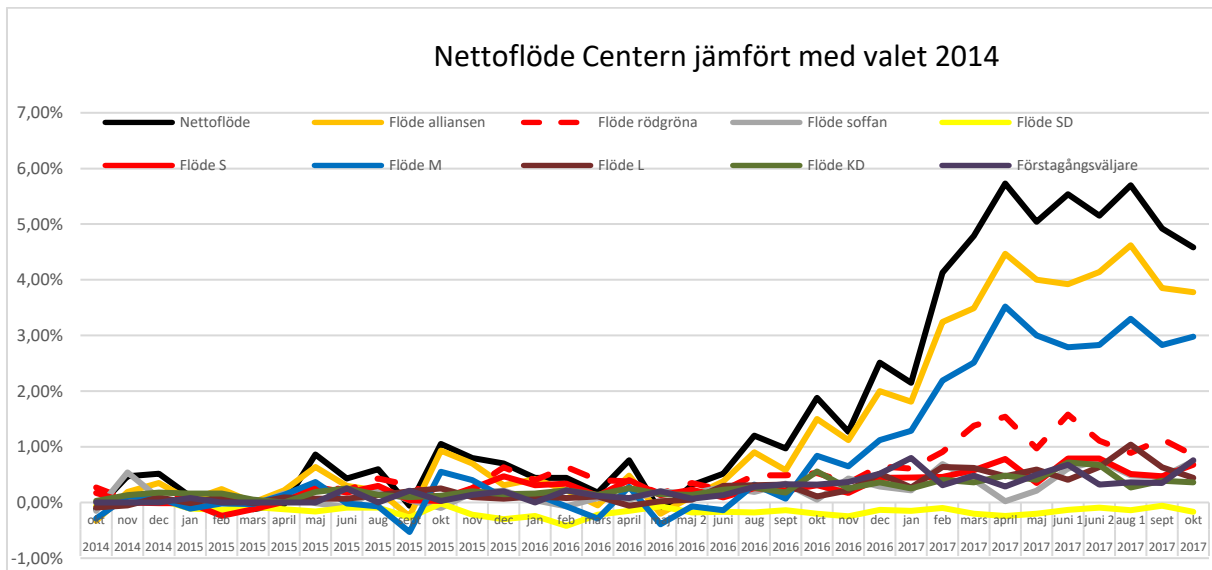
Moderaterna lockar förstagångsväljare, de är ett av de starkaste partierna bland unga, så ingen överraskning egentligen.

Mars 2015 till mars 2017 tog Moderaterna väljare från Socialdemokraterna. Men efter mars 2017 är det få väljare som röstade på S 2014 som idag säger att de skulle rösta på M.

Tappet till SD startade i september 2015 då flyktkatastrofen var som hetast, för att avta lite tillfälligt sommaren 2016. Januari 2017 efter utspelet så kom det tillbaka ordentligt. Då tappade de också M till Centerpartiet.

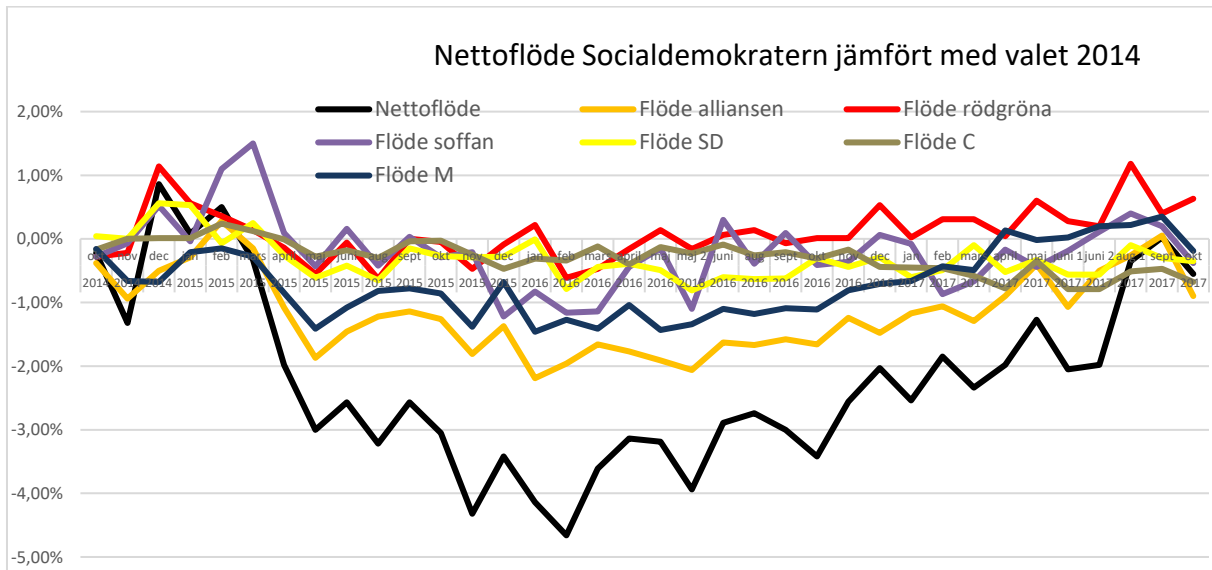
Moderaterna hade nästan hämtat hem tappet till SD sommaren 2016. Men utspelet i januari bekräftade SD:s roll som ett centralt oppositionsparti gjorde att M återigen tappade många väljare till SD. Men flest väljare som röstade på M i valet 2014 har M idag tappat till C, därefter kommer SD.

Centrum



Centrum hade svårt att vinna väljare under tiden då flyktingfrågan var högst på agendan. När den frågan sjönk på dagordningen sommaren 2016 började C vinna väljare. Främst från Moderaterna. Men under mars-juni 2017 även från Socialdemokraterna och Miljöpartiet. Väljarna från rödgröna ser ut att sjunka nu efter sommaren 2017, däremot har man tagit många väljare från Moderaterna, det är utan tvekan de som röstade på Moderaterna 2014 som nu bidragit till Centerpartiets ökning.

Socialdemokraterna

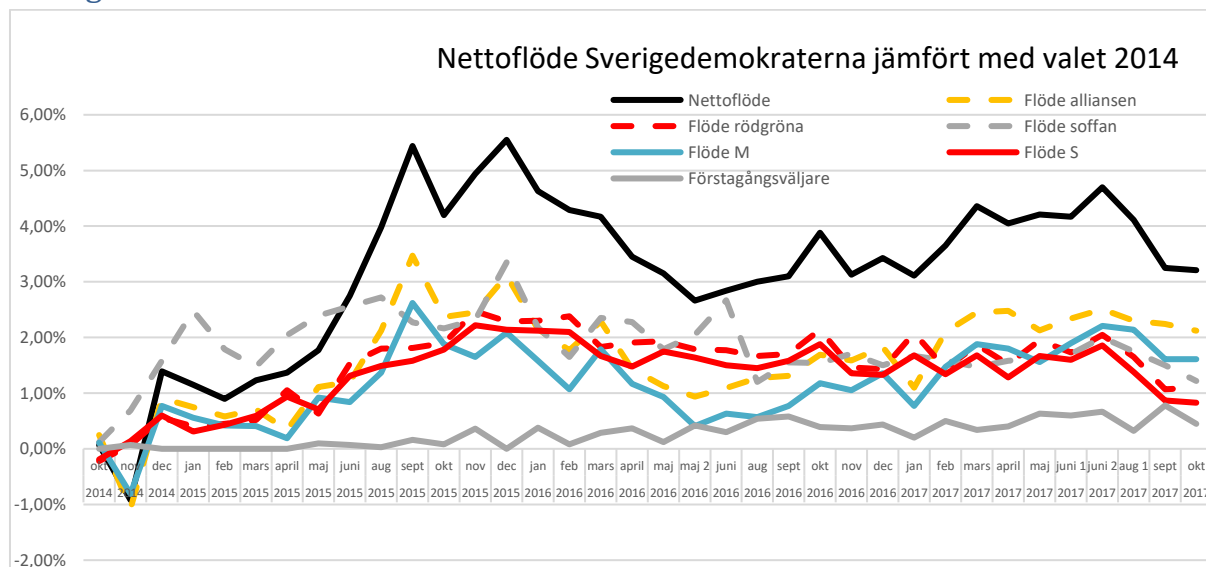


Socialdemokraterna har nästan återhämtat det tapp de hade under april 2015 till augusti 2017. Hanteringen av transportstyrelsen har räddat Socialdemokraterna så här långt ser det ut som. Men också Moderaternas problem efter uttalandet i januari 2017.

När det var som värst dec 2015-feb 2016 tappade Socialdemokraterna väljare främst till Moderaterna, och till soffan, inte så mycket till de andra rödgröna partierna.

Nu efter sommaren har man tagit tillbaka väljare från de andra rödgröna partierna, soffan, och Moderaterna.

Sverigedemokraterna



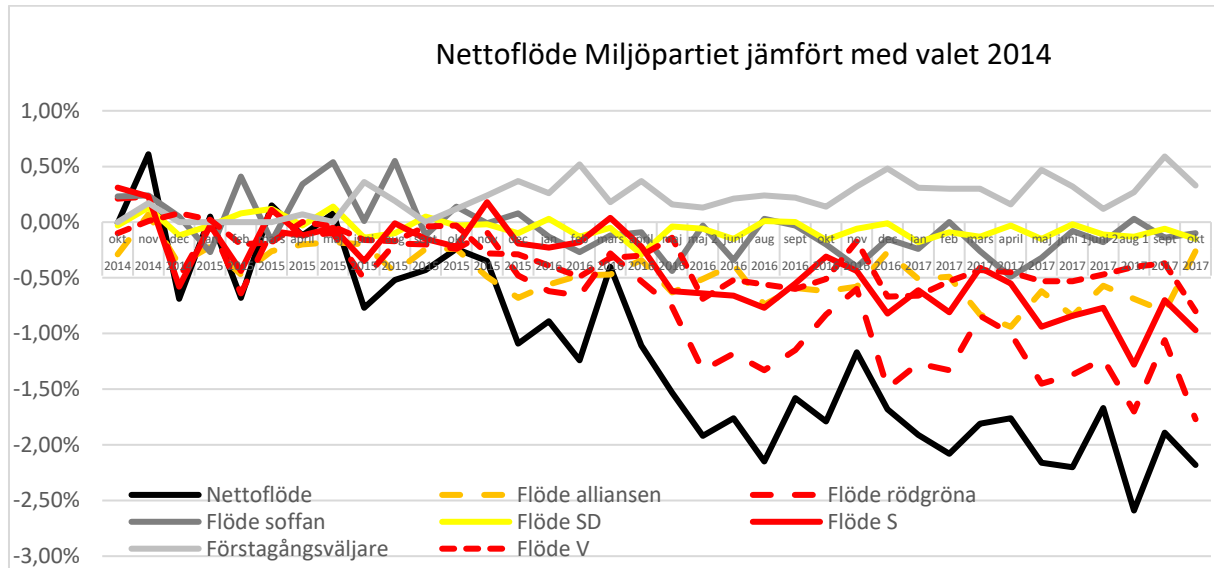
Sverigedemokraterna gick som bäst under hösten 2015, då man tog väljare främst från M, men också S och soffan.

Sverigedemokraternas tillväxt började vända årsskiftet 2015-2016 när id kontrollerna var igång, och flyktingfrågan helt central. Invandringen blev då viktigaste politiska frågan. Sverigedemokraterna tog då främst väljare från Socialdemokraterna. Moderaterna tappade då färre väljare till SD. Men SD tog därefter succesivt fler och fler väljare från M och detta flöde var som högst sommaren 2017. Oktober 2017 har man förlorat många av de S väljare man hade tidigare. Andelen väljare som röstade på Socialdemokraterna 2014 som säger sig nu vilja rösta på Sverigedemokraterna har sjunkit, nu är man tillbaka på nivåer som motsvarar maj 2015.

Sannolikt var flyktingfrågan drivande motor för att S väljare skulle gå till SD, och detta har nu gått över. Socialdemokraternas hantering av transportstyrelsen har rätat upp det ännu lite mer ur Socialdemokratiskt perspektiv. Moderaterna är det parti som under denna mandatperiod tappat flest väljare till Sverigedemokraterna.

Sverigedemokraternas roll som ett ledande oppositionsparti, cementerades ännu mer i januari 2017, vilket i sin tur har lett till att många som röstade på Moderaterna 2014 nu säger att de skulle rösta på Sverigedemokraterna.

Miljöpartiet



MP har vunnit en del förstagångsväljare. Man hade en period då man tappade väljare till C (majoriteten av de som visas i grafen som Alliansen). Detta har minskat nu efter sommaren, dock för tidigt att säga om det är något bestående. Dock sammanfaller det med att vi sett att Miljöpartiet nu anses vara ett starkare parti på miljöfrågan än Centerpartiet, under en period var de nästan lika starka. Det kan tyda på att Miljöpartiet lyckats ta tillbaka väljare från Centerpartiet genom att starkare profilera sig i miljöfrågan.

Miljöpartiet har nu främst tappat väljare till de andra partierna i det rödgröna blocket. Primärt till Socialdemokraterna, därefter Vänsterpartiet. Tappet till vänsterpartiet har skett nu i oktober, ev för att Vänsterpartiet fått litet mer uppmärksamhet kring budgeten.

För mer information kontakta:
 Torbjörn Sjöström
 08 535 25 821
 torbjorn.sjostrom@novus.se